

EN ROUTE
VERS LA SOURCE



MANAELE



PRIERE DU SANS NOM OWANA EYAHE

*Que le cœur du sans nom rythme mon cœur,
Que la pensée du sans nom s'installe dans ma pensée.
La Lumière évoque mon identité.
Je suis la beauté, la joie et la Lumière
Dans la fusion de CE QUI EST*

PRINCIPES DE VIE

Avoir la foi
Maîtriser ses pensées
Respecter toute forme de vie
Faire les bons choix
Unir les forces
Aimer et chérir ses enfants
Contrôler ses émotions.

PRINCIPES DE SAGESSE DONNES PAR BOUDDHA

Ce que l'on pense, on le devient.
Ce que l'on ressent (ou vibre), on l'attire
Ce que l'on imagine, on le crée
(ou le monde est tel que je le regarde, puisque notre Univers est
quantique, c'est à dire que l'œil de l'observateur modifie la
réalité)



PRESENTATION DES AUTEURS

Ceux qui ont principalement inspiré ce livret

ISTAR ANTARES

La grande majorité des informations que vous trouverez dans ce livret vienne de la lecture de **son livre**: « **Aurora 2012** » dont je vous ai fait la synthèse. Je ne pouvais pas garder ce trésor pour moi toute seule.

Né en 1971 à Ljubljana en Slovénie, il a rêvé à 12 ans de son âme jumelle avec une illumination. Depuis il était pris d'un grand désir de libérer cette planète. Quand on l'interroge il dit de lui: « Bien avant de venir sur cette planète, il y a des millions d'années, je vivais sur une planète appelée Alta ou Ajaho dans les Pléiades. C'était une planète éthérique, où nous vivions en tant qu'êtres angéliques.....A partir de la 5eme année, j'ai commencé à m'intéresser aux avions, et à partir de la 6ème et de la 7ème année, j'étais très intéressé par l'espace et les vaisseaux spatiaux...

Sur les sources de son livre, il dit: « Certaines visions que j'ai reçues par moi-même, de l'intérieur, certaines données que j'ai reçues de la littérature, donc de différentes sources. » Ces informations ont été canalisées entre 1993 et 97 de la flotte du Commandement Ashtar puis sur 1 an en 2002 de la flotte pléiadienne.

Immédiatement après la publication de son livre, les forces obscures l'ont attaqué physiquement et énergétiquement. Un être de la Résistance a pu le sauver.

Près de la moitié de la Slovénie a regardé et écouté son message transformateur. Ses apparitions dans les médias ont eu lieu en Slovénie, en Croatie et en Italie. Une femme qui a pu le rencontrer dit de lui: « Il a un cœur d'or et un objectif qui brûle d'amour et de compassion pour nous aider à nous réveiller. »

Ishtar Antares vit et travaille en Slovénie en tant que consultant en astrologie cosmique. Il a développé une chambre de tachionisation et sa société "New Energy Tachyon" distribue des produits tachionisés dans le monde entier. Il voyage dans le monde entier tout au long de l'année, activant les lieux sacrés de la planète et diffusant ses connaissances lors d'événements en direct à ceux qui souhaitent les recevoir.

Voici son site : www.Aurora2012.net

COBRA: Dans un interview réalisé par Stephen Cook en 2014, après le lancement du blog de Cobra en 2012 <https://exoportail.com/qui-est-cobra> nous apprenons qui est Cobra.

Son site « Portal 2012 » est sous-titré “Le pôle du renseignement pour la victoire de la Lumière”. Il révèle tout de suite sa mission. Son pseudonyme COBRA vient de “**CO**mpression **BR**eA**k**through”, ce qui veut dire “Percée par Compression”, en référence aux Forces de la Résistance basées sous Terre et qui poussent vers le haut, tandis que les Forces de la Lumière (les Galactiques) venant du haut poussent vers la surface de la Terre. Les 2 forces créent ainsi une poussée opposée et une compression en son centre.

Ces enseignements répondent aussi bien à des questions historiques, comme la création de la race humaine, les Atlantes, les religions, les guides spirituels qui se sont incarnés sur Terre...qu'à des informations militaires, politiques que vous ne trouverez jamais ailleurs.

Les informations qu'il révèle sont “directes” (non canalisées). Elles lui sont fournies par des Pléadiens (plus facilement puisqu'il a eu une rencontre physique avec les Pléadiens et qu'il est lui-même un Pléadien incarné dans un corps humain) et des membres de la Résistance Terrestre infiltrés dans l'«économie occulte» et les Agences de la CIA, NSA, FBI...

Benjamin Fulford, dans 2 de ses articles, parle de COBRA et valide la véracité de ses intels et de sa personne. Il a aidé à négocier la cession de certains hauts membres de la cabale.

Son identité doit être protégée pour des raisons de sécurité et parce que des gens chers à Cobra ont été sévèrement torturés physiquement. Pour le reste de sa description, je vous renvoie à cet interview mentionnée ci-dessus.

JEAN MICHEL RAOUX: Jean-Michel Raoux, écrivain et conférencier, est physicien-chimiste, chercheur et enseignant privé en sciences avancées alternatives. Co-auteur de plusieurs ouvrages avec Raymond Spinosi, il anime depuis 22 ans et plus une équipe de recherches sur les effets quantiques de la conscience sur notre réalité.

Fort de plusieurs contacts sérieux avec des intelligences non humaines et de sa collaboration avec d'autres chercheurs durant ces années, il a pu collecter une grande quantité de données hors normes sur le phénomène lié à l'émergence d'une autre forme de réalité que celle que nous connaissons habituellement.

Animateur de la chaîne web « LGC5 » du site www.legrandchangement.tv depuis mars 2015, il a donné plus de 88 vibra conférences et vibra ateliers sur l'Académie des Jedi.

En Mars 2022 il a créé une ONG, dont le site est: "www.alliances-célestes-internationales.com"

Vous pouvez visiter **son site isa-vision.com pour découvrir ses ateliers et participer à ces activations énergétiques sur le terrain** le plus souvent en France mais parfois à l'étranger.

Mes sources entre autres sur le web : <https://revolutionvibratoire.fr>, et les vidéos séries de Radios Pléiades animées par Hervé Gaia sur <https://levelevoile.fr>

*♥ Un immense merci à eux pour leur implication
persévérante au service de notre Humanité ♥*

Boonjour,

J'ai conscience qu'en diffusant ces informations, beaucoup de lecteurs risquent d'être choqués en découvrant certaines « divulgations ». Elles raisonnent justes en moi, mais à chacun de faire ses propres recherches.

J'ai toujours été consciente que quelque chose ne tournait pas rond sur cette belle planète. J'ai acheté le livre de David Icke, « Le plus grand secret », très vendu dans le monde, mais je ne l'ai toujours pas ouvert.

Aujourd'hui je pense que je peux tout lire, même les pires horreurs, parce que je sais que mon âme de vérité le demande, et surtout depuis tout ce que j'ai pu apprendre sur le pouvoir des forces de la Lumière et le nôtre. Elles travaillent sans relâche à notre Libération et chacun d'entre nous peut y participer à sa façon pour changer la trajectoire.

Nous vivons le plus grand tournant de notre Humanité. Plus que jamais, c'est le moment de choisir le bon virage!



1. LES STARSEEDS

Si vous lisez ces lignes, c'est qu'il y a probablement du « starseed » en vous.

Votre réveil commence, lorsque vous réalisez que vous êtes un ange venant des étoiles. Vous commencez à ressentir votre beauté angélique, à vivre en conscience unique omniprésente. Vous existez dans une zone de non-temps dans l'éternel maintenant.

A D'où venez vous ?

Vous étiez de grands êtres angéliques, vous viviez votre belle vie en état ascensionné. Mais alors un appel est arrivé dans tout l'Univers, un appel de la Planète Terre, qui avait besoin de volontaires pour l'aider. Un grand drame se déroulait sur la Terre. Une nouvelle race a été créée - l'Humanité. Et la jeune race humaine, inexpérimentée, avait besoin de l'aide d'êtres plus

développés pour son développement. Beaucoup d'entre vous ont répondu à cet appel.

Des êtres angéliques des Pléiades, ceux de Sirius à forme humanoïde ou dolphinioïde et d'Aldébaran, et même des êtres de l'espace de notre galaxie sœur d'Andromède. Vous avez alors connu le cycle des réincarnations et vécus souvent de nombreuses vies.

Il y a un cycle stellaire de 25.800 ans, la loge bleue de Sirius a envoyé une vague d'enfants des étoiles sur la Terre. Ils portent dans leur corps de lumière **les codes de transition de la dualité vers l'Unité**. Ces codes sont activés maintenant, à la fin de ce cycle stellaire, alors que le monde est prêt à entrer dans l'Unité. Les enfants des étoiles se reconnaissent à l'innocence de leur enfant intérieur. Ils ont eu très peu d'incarnations sur cette planète.

La 1ere des vagues intensives a eu lieu à la fin des années 1950, la seconde en 1967 et 1975.

De nombreux êtres du Commandement Ashtar ne se sont jamais incarnés sur Terre. Les incarnés qui le représentent et les Maitres ascensionnés sont environ 10 millions.

B Les 144 000

Il y a plusieurs millions d'année **une famille spéciale de 144 000 étincelle divines** venant de différents endroits de la galaxie est allé rencontrer Métatron afin qu'il révèle à chacun sa mission divine. Entrant par la porte de l'An à travers l'étoile à 5 branches, ils sont descendus ensemble dans les Pléiades, sur la planète Ajaho, vivant ensemble en une belle Unité. C'était la première Atlantide, appelée AlTa. Cette âme groupe y a vécu sa 1^{ere} Ascension et a reçu le nom de AnNutTara. Peu après, la planète Ajaho a explosé et l'âme groupe s'est déplacée en direction de Sirius. Sirius est la station intermédiaire qui les a préparés à leur mission de vie dans la matière en entourant leurs corps angéliques de Lumière du corps éthérique du dauphin. Joyeusement et ludiquement, nous avons créé des vortex de fusion dauphins à travers lesquels nous réalisons l'Unité dans la matière.

Elles sont entrées dans l'évolution de la Terre à l'époque de la Lémurie et de l'Atlantide. En Atlantide, elles étaient réunies pour la 1ere fois en tant que Prêtres de l'Etoile Blanche sous la direction de Merlin dans la Terre des Danaan, qui est aujourd'hui l'Irlande. C'était juste avant le troisième déluge atlante. À cette époque, une partie de cette famille a décidé de retourner dans les Pléiades, une autre partie a quitté l'Atlantide pour créer une civilisation en Asie, précurseur de notre civilisation actuelle. La troisième partie est restée en Atlantide et après que la dernière vague d'êtres d'étoile de Sirius soit venue sur Terre, Metatron a donné des instructions pour

l'établissement de **l'Ordre de l'étoile** par la loge bleue de Sirius, dont le but était de mettre fin à l'expérience de la dualité. Beaucoup d'entre nous étions présents.

Les Seigneurs du Feu de Shamballa ont remis le Saint Graal entre les mains de l'Ordre de l'Etoile. Le Saint Graal est un calice de cristal fait de Moldavite, un symbole des gardiens de l'Unité.

Ces 144 000 se sont incarnés ensemble à des périodes clé de l'histoire: en Égypte, où vous avez établi le temple de l'Ascension à Louxor; en Inde en tant que disciples de Gautama Bouddha alors qu'il atteignait son illumination; en Palestine en tant que disciples de Jésus en créant l'Étoile de l'Ascension à 12 branches afin que Jésus puisse atteindre sa libération et montrer la voie à l'Humanité entière; en Grande Bretagne en tant que chevalier de la Table ronde réunis autour de l'étoile à 12 branches; en tant que tantrikas au Tibet par la création des 12 étoiles de la fusion de Shiva et Shakti; puis, en 1911, quand Krishnamurti a révélé l'Ordre de l'Étoile au monde extérieur.

Aujourd'hui ils se sont incarnés dans **12 lieux sacrés sur Gaia qui représentent les 12 chakras de la Nouvelle Terre**: créant une étoile d'Ascension à 12 branches, la Nouvelle Atlantide, une fusion du Ciel Nouveau et de la Terre Nouvelle. Ils forment une base de la grille Antarian (grille de lumière), qui sera bientôt construite. Six de ces points sont : Los Angeles, New York, Londres, Genève, Munich et Ljubljana.

Ljubljana, un des vortex majeur de la planète, occupe une position particulière parmi ces points. La Slovénie se trouve en effet dans une zone de chevauchement des 2 énergies, celle de l'Europe, symbole de lumière planétaire de la dualité et celle de la zone de guerre en Bosnie, symbole de l'obscurité planétaire de la dualité. Elle crée une possibilité de synthèse de ces 2 énergies en une seule, celle de l'Un. Ainsi Ljubljana est le point à partir duquel la conscience de l'Unicité se répandra par vagues dans le monde entier. La Slovénie est protégée d'en haut très fortement énergétiquement. 500 personnes y sont très engagées dans le Nouvel Age et l'information sur l'évacuation y a été beaucoup répandue. Le Saint Graal y sera amené dans le futur. Le symbole du vortex de Ljubljana, qui est une étoile dorée à 5 branches sur une base bleu foncé, est également le symbole de l'Ordre de l'Étoile et le symbole du Roi du monde Sanat Kumara de Shamballa.

C Votre mission divine

Cette planète sert en quelque sorte de point d'acupuncture qui provoque la transformation et la guérison d'énormes parties de la galaxie. Et lorsque la

Terre sera Ascensionnée, la Lumière et l'Amour se répandront d'ici dans toute la Galaxie. Il y a beaucoup d'autres planètes qui deviennent Amour et Lumière en ce moment et vous aurez l'occasion de les visiter après l'Ascension.

N'essayez pas de vivre selon les attentes des autres. Vous ne pouvez pas répondre à ces attentes. Vous ne pouvez que réaliser votre objectif supérieur. Et votre but supérieur est de connaître la vie éternelle.

Chacun de vous a une mission divine sur ce monde, qui ne peut être accomplie par personne d'autre.

Le cœur de votre mission est la spiritualisation de la matière de vos corps, vos corps physique, émotionnel et mental et l'activation de votre corps de Lumière qui est le porteur de votre moi angélique. Cela signifie que vous purifierez la matière qui crée vos corps, à tel point que votre personnalité deviendra un moyen d'expression de votre moi angélique.

Si vous voulez canaliser: Obtenez d'abord votre nom étoilé, celui de votre divine Présence. Ensuite, vous pouvez écrire sur un morceau de papier : Je suis et votre nom étoilé. Et puis vous écrivez au nom de votre présence angélique étoilée tout ce qui vous vient à l'esprit.

Symptômes de l'Ascension: Lors de la transition vers les dimensions supérieures, la fréquence vibratoire de nos corps augmente. Cela provoque divers symptômes comme des sifflements dans les oreilles, de la fatigue, des douleurs dans certaines parties du corps, de la fièvre, une température élevée

Les effets lumineux dans le chakra frontal sont la conséquence de notre coopération avec vous. Avec des rayons énergétiques, nous agissons sur les codes des étoiles qui sont situés dans ce chakra et nous les activons. Cela a pour effet d'élargir votre conscience.

N'oubliez pas que nous vivons à une époque où tout est possible et où nous pouvons manifester ce que nous voulons.



2 HISTOIRE DE NOTRE HUMANITE

Sur Terre, une expérience a commencé il y a 7 millions d'années, lorsque le temps est venu pour la race humaine d'atteindre l'individuation. Une foule d'Êtres Étoilés fut rassemblée par les Seigneurs du Feu, des êtres très évolués, qui étaient guidés par Sanat Kumara.

Les Seigneurs du Feu avaient 2 missions:

1) Ils ont activé les codes stellaires de 11:11 dans les corps de Lumière des PEUPLES DES ETOILES, garantissant qu'aucun être stellaire ne puisse se perdre complètement dans le monde de la dualité.

2) Autour de chaque étincelle Divine ils ont créés 2 corps de Lumière, appelés âmes jumelles. C'est ainsi que l'Homme fut créé.

Après cela, tous les Seigneurs du Feu, sauf 7, sont partis. Sept d'entre eux ont rassemblé des volontaires étoilés et ensemble ils ont atterri sur l'Île Blanche en Mongolie et y ont créé une Cité de Lumière, où ils ont vécu. Plus tard, la Cité de Lumière s'est déplacée vers un plan éthérique pour se protéger et a reçu le nom de Shamballa.

Une autre partie de la famille étoilée resta dans l'espace autour de la Terre dans des Cités de Lumière éthériques en vaisseaux sous le nom de « Confédération Galactique » avec le Commandement Ashtar. Les Êtres Stellaires qui sont restés sur les vaisseaux ont aidé à construire un réseau planétaire et interstellaire de Lumière.

Au cours de ces millions d'années d'existence sur Terre, **notre race humaine aurait subi plusieurs mutations génétiques.** Vingt deux différentes races extra-terrestres y aurait participé pour nous réduire au final à 20 Acides aminés et seulement 2 brins d'ADN ! Ceci afin de nous rendre plus évolués ou plus au goût des forces sombres dominatrices.

Anton Parks par ces écrits a plongé nos racines très profondément dans la nuit des temps. Corey Goode en a aussi parlé. Selon eux, des rois et des reines, appelés « Mucidims » avaient créé des espèces reptiliennes pour se faire servir : les dragons rouges (type militaire, combatif, agressif) et les dragons verts (type ouvrier, exécutant et endurant). Pour créer l'espèce humaine, ils vont prendre en matière première le singe et le néandertal. (ce dernier avait un cerveau de 1,8kg et non 1,4kg comme le nôtre aujourd'hui et correspondait à une évolution normale échappant aux forces contrôlantes) et y ajouter du reptilien, type dragon rouge ou dragon vert.

A. La Lémurie

C'était la période de la **Lémurie**. En ces temps de la troisième race, les gens étaient des géants, mesurant jusqu'à 10 m de haut, avec un 3ème œil

développé et la capacité de se matérialiser, mais spirituellement, ils n'étaient guère plus développés que les animaux. Dans les premières périodes de la Lémurie, les gens étaient hermaphrodites, mais lentement ils ont commencé à se séparer en hommes et femmes. Un culte du corps physique est apparu et les gens ont élevé d'énormes statues de corps physiques de taille naturelle celles que l'on peut voir sur les îles de Pâques appelées « Moai. »

Dans une dernière période de la Lémurie, les gens ont commencé à s'accoupler avec des animaux, ce qui a provoqué une dégénérescence génétique . Il y a 3 à 4 millions d'années, la Lémurie a sombré dans l'océan Pacifique lors d'une série d'éruptions volcaniques. Les vaisseaux spatiaux du Commandement Ashtar ont sauvé de nombreuses personnes et les ont déplacées en Australie et en Amérique du Sud, notamment autour du lac Titicaca.

B. L'Atlantide

Mais avant que la Lémurie ne disparaisse, Manu a rassemblé les meilleurs représentants de la race lémurienne et, grâce au génie génétique, a créé **les Atlantes**. Les premiers Atlantes ont peuplé d'immenses îles au milieu de l'océan Atlantique. La première race atlante avait la peau noire et s'appelait **Rmoahall**. Ils se sont battus avec les restes des Lémuriens pour l'espace. Bientôt, la deuxième race atlante s'est développée, elle s'appelait **Tlavatli**. Les Tlavatlis vénéraient le Soleil, ils étaient des chamans.

La véritable ascension de l'Atlantide a commencé il y a un million d'années, lorsque la race **Toltèque** s'est développée. Les Toltèques (qui ne sont pas les mêmes que la tribu indienne Toltek) ont créé une belle civilisation, pleine d'abondance et de richesse, qui s'appelait Tollan Tlapallan. Dans la ville de Golden Gate, de riches bâtiments furent érigés, faits de pierres rouges, blanches et noires, remplis d'or et de pierres précieuses. Une école du mystère a été créée, où les Atlantes les plus avancés pouvaient suivre un chemin spirituel dans le Triple Temple. Le peuple étoilé a guidé l'Atlantide avec sagesse en tant que Rois et Prêtres sous la direction attentive de la Confédération Galactique. C'était l'âge d'or de l'Atlantide, qui a duré plus de cent mille ans.

La prospérité de l'Atlantide a été interrompue par l'arrivée des **Seigneurs Noirs d'Orion** il y a **1 million d'années**.

Les Orions ont commencé à programmer les peuples des étoiles avec des équipements électroniques. Ce processus s'appelle l'implantation. Le PEUPLE STAR a reçu ses premiers implants volontairement afin de pouvoir jouer son rôle dans l'expérience de la dualité. De cette façon, nous

avons quitté notre état ascensionnel de Maître de la Sagesse et nous avons abaissé notre vibration, oublier qui nous sommes, et avons commencé à fusionner avec la race humaine. Nous avons commencé à nous incarner alternativement entre Magiciens Noirs et Blancs pour connaître le Bien et le Mal.

Dans l'École du Mystère, une scission s'est manifestée, la Cité de la Porte Dorée et la Civilisation Toltèque ont décliné, et de longues guerres sur le Ciel et la Terre ont commencé.

Lors d'un énorme cataclysme naturel, **il y a 869 000 ans, le premier déluge de l'Atlantide** s'est produit. La Grande Ecole de Mystère avec la dynastie des Rois Divins, des Maîtres Ascensionnés, s'installa progressivement en Egypte. Les résidus des Seigneurs des Ténèbres continuèrent avec les guerres.

Le mélange génétique entre les PEUPLES DES ETOILES et les Terriens a commencé.

Il y a 212 000 ans, le deuxième déluge s'est produit et a divisé l'Atlantide en deux grandes îles.

Après le second déluge, un renforcement est venu des Pléiades, ce qui a permis de rétablir la civilisation.

Sur l'île du nord, la race toltèque est réapparue et a construit la belle ville de Colardan, et dans la région de l'Irlande actuelle, le royaume de Danaan a fleuri. La science des couleurs, des sons et des odeurs s'est développée. Les cristaux sont largement répandus et sont utilisés pour la guérison, l'implantation, comme générateurs d'énergie, comme banques de données et comme ressources de lumière. Les Atlantes maîtrisaient la matérialisation avec des champs magnétiques puissants et ils ont construit leurs villes avec cette technologie.

Sous l'eau, de nombreuses villes-dômes ont été construites, qui étaient reliées par un énorme système de tunnels souterrains.

Pour le transport sur de longues distances, les représentants des castes supérieures utilisaient des chambres de téléportation.

À cette époque, les gens étaient répartis en sept castes, en fonction de leur degré de développement spirituel. Les castes supérieures de prêtres, qui étaient composées de PERSONNES DES ÉTOILES, développaient leur corps mental, en particulier la capacité de télépathie, et étaient soumis à un entraînement occulte intense. Les castes inférieures développaient leur corps émotionnel.

La membrane entre le plan physique et le plan astral était beaucoup plus fine en Atlantide et donc le monde astral beaucoup plus imbriqué avec le plan physique.

Les prêtres sont devenus obsédés par le pouvoir et ont commencé à manipuler les masses par la magie, le génie génétique et l'implantation. Ils maintenaient le contrôle en implantant des schémas mentaux de séparation entre l'Homme et Dieu et de séparation entre l'Amour et la Sexualité (voir le paragraphe sur la neutralisation des implants). Le centre de contrôle était le temple d'Oralin, au milieu de la ville de Colardan, où se trouvait le cristal d'Ashtar. C'est là qu'avait lieu le contrôle de toute vie en Atlantide.

Le nouveau déluge arrivait et les prêtres l'avaient prévu. Ils ont construit **3 pyramides en Egypte et ces pyramides contenaient toutes les connaissances de l'Atlantide**. Les Maîtres ont guidé le retrait des gens vers l'Asie, où une nouvelle race fut créée au mont Kailas, et cette race est une base de la civilisation actuelle.

Les Rois Divins, les Maîtres Ascensionnés se sont retirés avec certains PEUPLES DES ETOILES conscients vers les vaisseaux du Commandement Ashtar. Certains d'entre eux sont retournés dans les Pléiades, où ils ont encore une civilisation très bien développée.

À cause d'une mauvaise utilisation, le cristal Ashtar a explosé et a provoqué **un 3eme déluge 75.025 ans avant JC** qui n'a laissé plus qu'une petite île de l'Atlantide, « Poseidonis ». La force est venue de Sirius, qui a essayé d'établir à nouveau la civilisation, mais l'Atlantide se décomposait de plus en plus. Les Maîtres de Sagesse n'étaient plus présents sur Terre. L'Atlantide était gouvernée par des Rois qui étaient déjà implantés, donc leur sagesse n'était plus parfaite. L'expérience de la dualité se rapprochait.

Il y a 16.000 ans l'Ordre de l'Étoile sur Terre fut créé par la Loge bleue de Sirius pour aider à choisir l'Amour par le libre arbitre et en tant que pouvoir de rédemption et donc d'achever l'expérience de la dualité. Ses représentants ont découvert les techniques de guérison et de retrait des implants. Ils ont construit un Sphinx près des pyramides en Egypte et les disciples de l'Ecole du Mystère pouvaient y recevoir leur 1ere initiation spirituelle. Sous le Sphinx il y avait une banque de données en cristal avec toutes les connaissances de l'Atlantide.

Un 4eme déluge eu lieu dans les années 12000 avant JC. ayant pour but comme pour le précédent déluge et comme pour tous les cataclysmes, la purification de la planète.

Sous la mer, il est resté un générateur de cristaux qui déforme le champ magnétique. Ce vortex peut vous envoyer sur le plan éthérique, dans le passé, dans le futur, dans d'autres espaces et temps. C'est la zone autour du **triangle des Bermudes**. Malheureusement en l'an 9.564 avant J.-C., l'Atlantide a complètement sombré.

Une période de 5.000 ans d'obscurité commença et l'Atlantide fut oubliée ainsi que le but de l'expérience de la dualité.

C. 3500 ans avant J.C jusqu'à nos jours

La civilisation galactique centrale est intervenue fortement sur Terre il y a 3500 ans et a influencé la montée de la haute culture en Crète entraînant la prospérité de la culture gréco-romaine.

De grandes inondations en l'an 3.111 avant J.C. ont détruit ces derniers vestiges.

L'Ordre de l'Étoile a profité de cette opportunité et à travers **Jésus** et a essayé d'éveiller l'Humanité à une possibilité d'Ascension et d'Apocalypse = Révélation pour rétablir une Ere de Vérité. Les forces des ténèbres ont envoyé des renforts depuis la galaxie d'Andromède provoquant la chute de l'Empire romain et déclenchant un millier d'années d'obscurité au Moyen Âge.

Vers l'an 1500, le réseau atlante et l'Agartha souterraine ont provoqué la floraison de **la Renaissance** puis vers 1750, le mouvement des Lumières a tenté d'améliorer la condition sociale de l'Humanité puis plus tard est venu la révolution industrielle. Les forces obscures ont conçu un plan pour un Nouvel Ordre Mondial en réaction à cela.

En 1875, **Helena Petrovna Blavatsky** fonda la société théosophique et déclencha ainsi un éveil spirituel par la révélation de connaissances ésotérique et l'existence des Maîtres ascensionnés. La 1ère guerre mondiale a été une réaction des forces obscures à cet éveil.

Dans la 2ème décennie de ce siècle, Krishnamurti a renouvelé l'Ordre de l'Étoile sur le plan physique.

En 1937, les forces obscures ont voulu empêcher un nouveau réveil et ont préparé la 2ème guerre mondiale.

Quand cette guerre a été terminée, les forces de lumière ont nettoyé de vastes secteurs de la Galaxie et la Confédération Galactique a commencé à intervenir activement dans la conscience de l'Humanité avec de nouveaux enseignements et des apparitions d'OVNI.

En 1968, un réveil spirituel s'est produit sous la forme du **mouvement hippie** avec le « make love and not war » et de la révolution sexuelle. C'est la période aussi de l'apogée du programme spatial américain. En 1975 les forces obscures provoquent leur effondrement. Grâce à l'intervention de l'Absolu le 25 mai 1975, une porte cosmique s'est ouverte sur la Terre, qui a commencé à transformer les ténèbres de cette planète. A la fin de 1983, l'Absolu a révélé à certains individus une vision de la fin du continuum

linéaire espace/temps ancrant ainsi l'axe temporel de l'éternité sur cette planète.

Dans la nuit du **16 au 17 août 1987**, nos âmes ont été visitées pendant la nuit pour nous demander ce que nous voulions pour notre planète et notre Humanité. Beaucoup ont répondu : Une Humanité éveillée et une planète qui ascensionne. Ce grand référendum a été appelé : **La convergence harmonique**, ce qui a renforcé la connexion entre la confédération galactique et la Terre. L'Absolu a placé la planète Terre au centre de son attention et cela a provoqué une élévation de la conscience planétaire de la 3eme vers la 5eme dimension entre 1987 et 2012.

Le 11 janvier 1992, des multitudes de gens des étoiles ont ouvert la porte du 11:11. A travers les 11 portes du 11/11/2000, jusqu'au 11/11/2011, l'Absolu ancre les aspects supérieurs des 11 premiers rayons pour qu'il devienne enfin possible d'expérimenter directement l'énergie de l'Un (Dieu Créateur)

La comète qui a frappé Jupiter en juillet 1994 a provoqué des vagues d'énergie de grâce divine qui ont préparé le terrain pour la porte interdimensionnelle du 12/12/2012. Elle nous a conduit à la conscience de la 6ème dimension permettant à nos souhaits de se manifester instantanément en raison de l'expression de notre être divin. Cette énergie est ensuite rassemblée et dirigée par certains Maîtres ascensionnés qui forment un groupe spécial, appelé la Fraternité de l'Étoile.

D. Guerres galactiques et Gaia en quarantaine, planète otage

- Les zones lumières et obscures de notre Univers

Les Maîtres ascensionnés ont limité cette infection de l'obscurité à notre galaxie et à la galaxie d'Andromède. Les forces de la lumière ont rassemblé leurs flottes stellaires et ont commencé à libérer les zones infectées avec plus de succès dans la galaxie d'Andromède. Les forces des ténèbres se sont enfuies dans notre galaxie.

Autour du soleil central de notre galaxie, une civilisation avancée a commencé à créer un réseau galactique de lumière faisant reculer les forces obscures vers une planète des ténèbres, en orbite autour d'une étoile nommée **Rigel** dans Orion, comme principale place forte. C'est là qu'ils ont produit et entreposés pendant des milliers d'années des bombes strangelets étheriques et également quelques physiques. Ce sont des quarks étranges qui mis sous pression et en température extrême commencent une réaction en chaîne changeant la matière ordinaire en matière étrange. Si cette réaction n'est pas arrêtée, une seule bombe

strangelet pourrait anéantir l'ensemble de l'Univers connu. Heureusement, les Forces de la Lumière ont toujours eu la technologie pour limiter considérablement le rayon d'une bombe strangelet. Cependant, une bombe strangelet est une arme beaucoup plus mortelle qu'une bombe thermonucléaire. (voir <https://revolutionvibratoire.fr/appele-aux-travailleurs-de-lumiere-pour-une-mission-importante/>)

- Les forces de la lumière habitent ce secteur de la galaxie dans les Pléiades, Sirius, Hyades, Bételgeuse, porte des étoiles EL AN RA dans la ceinture d'Orion, nébuleuse de la Tête de cheval dans Orion, Véga, nébuleuse planétaire M 27 dans la Lyre, Alpha Centauri, Arcturus, Epsilon Eridani et Tau Ceti.

- Les forces des ténèbres avaient leurs principaux bastions dans les systèmes stellaires suivants : Rigel, Alpha Draconis, Zeta Reticuli 1, Zeta Reticuli 2, Epsilon Bootes, Altair, Capella et l'étoile Barnard. Elles décidèrent de **mettre notre planète en quarantaine il y a 25 000 ans** en transportant une partie de leurs bombes de Strangelet et d'autres armes exotiques sur Gaia.

Alors Ashtar a réalisé son ascension avec l'aide de son Mandala vivant et a ainsi ouvert une porte à un projet de vagues d'Ascension, qui se produira à la victoire des forces de lumière sur la Terre. L'ascension d'Ashtar a été le dernier acte des forces de lumière sur la Terre avant l'arrivée de l'obscurité.

Les Maîtres ascensionnés ont quitté la Terre et les prêtres atlantes se sont retirés sous la surface. La civilisation de l'Atlantide tardive se décomposait à la surface et personne ne pouvait échapper aux implantations qui se produisaient encore et encore. La conscience de l'âme des gens a sombré dans l'oubli. En 9500 avant J.C, il n'y avait plus trace d'Atlantide.

- Identité et actions des forces obscures

Leur partie extérieure est constituée de Draconiens, des êtres humanoïdes du système stellaire d'Alpha Draconis. Depuis l'Atlantide, ils ont **un plan de contrôle de masse de la population humaine, appelé Nouvel Ordre Mondial**. Ils utilisent la politique mondiale pour créer des conflits artificiels entre les nations et déclenchent des guerres pour en tirer profit.

Ils contrôlent principalement l'Humanité à l'aide d'implants qui créent des anomalies dans l'espace et le temps et altèrent ainsi la conscience humaine jusqu'à la rendre méconnaissable, confondant l'esprit et les émotions de l'homme (voir comment les neutraliser au chapitre 3 E, P.17 « les outils aidant à notre ascension »).

Il semblerait qu'ils asservissent l'Humanité avec des biopuces programmables qui sont insérées dans le corps humain lors des

vaccinations, et avec des dispositifs nanoélectroniques qui contrôlent et dirigent les pensées humaines.

Par l'intermédiaire de leurs représentants dans les églises, la franc-maçonnerie et les groupes occultes, ils contrôlent la spiritualité humaine et créent des conflits spirituels. Leur noyau est ce qu'on appelle **les Illuminati**, un groupe choisi qui contrôle le système sur Terre. Seuls les Illuminati sont directement liés aux véritables maîtres de la Terre en quarantaine, une race de créatures créée il y a des millions d'années par les seigneurs obscurs d'Orion par génie génétique. Ces créatures empêchent les civilisations extraterrestres avancées d'accéder à la Terre, **retenant l'Humanité en otage en la menaçant d'une guerre nucléaire par les bombes strangelets**. Leur seule motivation est le contrôle total de toute la Création, en répandant la malice, la terreur et l'effroi.

- Cette race s'incarne le plus souvent dans **des corps clonés humanoïdes**, bien que leur véritable forme soit celle de diverses mutations d'araignées, de scarabées (cafards), d'insectes, de reptiles, de vers et de serpents.

- **Leurs principaux centres d'activité** se trouvent à Washington, Bruxelles et Rome. Ils sont infiltrés dans tous les pores de la société humaine, se faisant passer pour des gens ordinaires. En utilisant des moyens illégaux, des menaces et la violence, ils empêchent les rencontres entre âmes jumelles.

Dans leurs bases secrètes souterraines, ils ont créé des traumatismes sexuels à de nombreuses femmes avec des viols horribles, bloquant ainsi le flux d'énergie sexuelle sur la planète Terre. Ils ont également créé des traumatismes pour produire des troubles de la personnalité multiple, utilisant les victimes de ce processus comme esclaves.

- **Attaque cosmique sur Terre**

Entre 1994 et 1996, il y avait une fenêtre de temps pour une probabilité à 40 % de la première vague d'Ascension mais la masse critique n'avait pas été atteinte. **L'ensemble du projet a donc été reporté à une période postérieure au contact physique public avec les civilisations extraterrestres. Cela facilitera la décision pour beaucoup** et la masse critique sera facilement atteinte.

Le 11 janvier 1996 était le début de l'activation du corps planétaire Mer-ka-ba et une préparation de la grille de Lumière planétaire. Les forces du mal répliquèrent par **une attaque cosmique la plus terrible sur la Terre** au cours des 25000 dernières années car il y a eu une guerre nucléaire sur les plans éthérique et astral qui, heureusement, ne s'est pas propagée vers le plan physique, puisque l'Humanité a utilisé son libre

arbitre pour dire non à une guerre nucléaire sur le plan physique. Ce coup cosmique des forces du mal a presque détruit la lumière sur Terre. Toutes les anomalies restantes de l'Univers ont afflué vers la Terre à travers les logos (secteurs galactiques) locaux infectés.

Les forces des ténèbres ont eu leur puissance maximale entre 1996 et 2003.

Entre 1996 et 1999, les forces obscures mirent tout le restant de leurs armes sur Gaïa. A cause de cet armement, la Confédération galactique n'a pas pu intervenir au cours de l'Holocauste nazi, des explosions nucléaires d'Hiroshima et de Nagasaki ou durant les purges staliniennes et génocide du Rwanda. S'ils intervenaient, il y aurait pu avoir des conséquences désastreuses. Les Seigneurs Noirs d'Orion résistèrent aux instructions de la Confédération, si bien que nombre d'entre eux furent expulsés ou détruits.

Tout au long du **20e siècle la Confédération** a tout fait pour que le premier contact galactique ait lieu. Cela aurait dû se passer dès l'année 1995, mais les Archontes ont fait appel à toutes les forces obscures restantes de la galaxie pour défendre la quarantaine de la Terre. Le résultat a été l'invasion du Congo en 1996 et **le contrôle de la plupart des systèmes stellaires dans un rayon de 1000 années lumières autour de la Terre à l'exception du système de Sirius.**

Ils ont même **envahi les Pléiades en 1996**, prenant certains en otage les transportant dans des bases souterraines militaires en les punissant de mini puce dans le Sud-Ouest des USA à la base du Dulce (comté de Rio Arriba à la frontière entre le Colorado et le Nouveau Mexique). La Confédération galactique a pu **libérer les Pléiades en 1999** puis les captifs de Dulce et d'autres bases en 2001. Il leur a fallu 10 ans pour se remettre de ce choc et pouvoir rejoindre la Libération avec la Confédération galactique.

D'autres secteurs de la galaxie et le reste de l'Univers ont été libérés de l'obscurité et ont subi leur purification finale.

Le 17 mai 1998, le point du solstice d'hiver sur l'écliptique a traversé l'équateur galactique. Cela ne se produit qu'une fois tous les 25 000 ans, ce qui marque la fin du cycle précédent et le début du cycle suivant de 25 000 ans.

Depuis 1999 Les Maîtres Ascensionnés, la Confédération galactique et le mouvement de la résistance se sont occupés à éliminer activement les couches superposées de technologie exotique éthérique mettant la Terre en quarantaine.

Le 11 août 1999, lors de l'éclipse totale de soleil, un tournant cosmique s'est produit sous la forme de la 4eme porte de 11:11. L'Absolu a alors transmis une clé appelée **le Nouveau Ciel, qui permet à l'Univers de se**

purifier complètement de l'obscurité. Ainsi cette clé a purifié l'Univers entier, à l'exception de l'amas local de galaxies.

Le 21 décembre 1999, après quelques semaines de combats acharnés, la planète X a été libérée.

De nombreux membres du mouvement de résistance sont venus sur Terre dans la clandestinité où ils attendent le bon moment pour libérer la Terre également. **L'ensemble de l'amas galactique local a été purifié des ténèbres le 25 mars 2001, à l'exception de notre système solaire particulier.**

Lors de l'activation de la cinquième porte à 11:11 **le 19 octobre 2002**, l'Absolu a commencé à transmettre une nouvelle clé à l'Univers, appelée **Nouvelle Terre**. Cette clé est une sous-clef de la clef du nouveau ciel et un outil de purification des ténèbres pour la planète Terre.

La concordance harmonique de novembre 2003 marque la fin de la domination absolue des forces obscures sur la Terre, qui a duré 7 ans, à partir du 11 janvier 1996, et a atteint son intensité maximale en été 1999, autour de la quatrième porte du 11:11. Ces sept années d'obscurité sont mentionnées dans de nombreuses anciennes prophéties et ont provoqué la purification ultime de l'univers et la concentration des ténèbres restantes autour de la Terre, où elles seront dissipées jusqu'au 21 décembre 2012, lorsque l'Absolu transmettra la dernière partie de la clé de la Nouvelle Terre.

- Depuis le 8 mars 2014 la grande majorité des reptiliens éthériques a disparu ainsi que les Archontes. Seul reste un petit groupe d'archontes déments avec leur arme éthérées exotiques, mais **l'Evènement** se prépare activement. (voir chapitre sur l'Evacuation)

- En juillet 2021 toutes les bombes toplet plasmatiques (= entre le plan physique et éthérique) ont disparu.

E. Libération de Gaïa

Les particules subatomiques de base des zones libérées de notre Univers ne sont pas des photons mais des **tachyons**. Ils ont une vitesse presque infinie, plus rapide que la vitesse de la lumière. Il ont une énergie énorme et sont porteurs du 13ème rayon. Notre planète étant encore sous l'influence de l'anomalie de l'obscurité est limitée dans la transmission des informations puisqu'elle les reçoit dans une zone photonique.

Certains tachyons atteignent néanmoins la Terre et cela créent l'ancrage des dimensions supérieures et ouvre le chemin pour l'arrivée des Maîtres ascensionnés. Certains cristaux de quartz, certaines opales et du verre traité spécifiquement peuvent agir comme des conteneurs de tachyons et ainsi

augmenter la concentration de tachyons sur le plan physique.(voir les chambres à tachyons)

- Il existe de nombreuses **membranes énergétiques autour de la Terre** qui marquent des zones à différents stades de purification dont 3 bien connues: celle qui est à environ 214000 miles au-dessus de la surface de la Terre, juste à l'intérieur de l'orbite lunaire, une autre à 137 miles d'altitude. Il y a aussi une matrice qui crée un champ énergétique de 12 signes zodiacaux qui représentent le fondement de l'astrologie depuis l'Atlantide, une autre à 8,6 miles au-dessus de la surface. Elle marque la limite supérieure d'influence du Nouvel Ordre Mondial. Cette altitude est déterminée par l'altitude maximale des vols des avions commerciaux.

- L'Univers libéré est une zone de pure lumière, d'amour et d'harmonie, dans lequel les êtres agissent avec leur libre arbitre sous la guidance de Maîtres ascensionnés, en accord avec **le codex galactique** qui régit toutes leurs relations (voir page 21).

Dans le secteur non libéré de l'univers, le codex galactique régit les activités de la Confédération galactique pour sauver l'Humanité. Très prudente dans ses actions puisque les forces obscures ont pris les Terriens en otage, Elle doit néanmoins intervenir rapidement et efficacement car de nombreuses lois galactiques sont manifestement violées par les forces obscures: les guerres, la violence, la pauvreté créée artificiellement, la faim, les maladies, le manque de liberté, la censure de l'information... **Lorsqu'une masse critique suffisante de personnes fera ce choix de respecter les lois de ce codex galactique, de grands changements sociaux se produiront.** Mais il n'y a pas encore assez de rebelles pour briser cette domination manipulatrice. Il est très important de réclamer ses droits inaliénables par ces décisions et actions (voir page 21) et de dissoudre ses implants. (Voir p.35).

Gaïa est la dernière planète de cet Univers sous l'occupation des forces obscures, dernière relique des guerres galactiques qui ont fait rage dans la galaxie pendant des millions d'années.

Lorsque le **mouvement de la Résistance** gagnera suffisamment de puissance pour pénétrer à la surface et apporter à l'Humanité une aide en matière de technologie, de guérison, d'information, etc... Cela provoquera un krach boursier et la chute du Système injuste. L'utilisation des nanotechnologies, des chambres de matérialisation et de l'énergie libre sera synonyme d'abondance et de bien-être pour tous. Les Pléiadiens se révéleront à l'Humanité et montreront la voie vers une plus grande réalité.

Les êtres des ténèbres qui choisiront de continuer à répandre la négativité lorsqu'ils seront guidés avec amour et aidés dans leur croissance spirituelle

seront désintégrés dans le soleil central galactique et transformés en essence élémentaire de base. Tous les autres êtres seront acceptés dans la réalité harmonieuse de l'Univers libéré.



3. PREPARATION INDIVIDUELLE A L'ASCENSION

A Qu'est-ce que l'Ascension ?

C'est votre libération du monde de la dualité, lorsque vous savez enfin qui vous êtes vraiment, c'est la vie éternelle, pleine de joie et d'épanouissement. Vous deviendrez des maîtres de sagesse. Vous aurez des corps jeunes et immortels, si vous souhaitez vous manifester dans votre corps physique. Vous aurez le pouvoir de manifester ce que vous souhaitez, mais votre objectif sera toujours aligné sur le plan divin. Vous pourrez guérir, enseigner à l'Humanité, faire beaucoup de bien.

La 5eme dimension est la zone de la conscience de l'âme. C'est une zone où la vision de tous les temps et de tous les espaces est possible, un monde de l'esprit illuminé.

La 6eme dimension est la zone de l'Amour inconditionnel, la zone de l'intuition.

- Pour nous y préparer, regardons **les 16 principes de Vie qui régissent la Vie en 4 D** que l'on trouve énoncés dans le 4eme tome de *l'Eveil de l'espèce* de Donald Walsch

- 1) Les membres de la nouvelle Humanité discernent l'unité de toute vie et la vivent pleinement.
- 2) Les membres de la nouvelle Humanité disent toujours la vérité.
- 3) Les membres de la nouvelle Humanité font ce qu'ils disent vouloir faire.
- 4) Ayant vu et reconnu ce qui fonctionne, ils font toujours cela
- .5) Ils n'acceptent pas dans leur civilisation un quelconque principe en corrélation avec ce que les humains de la 3D appellent « la justice et le châtement ».
- 6) Ils n'acceptent pas dans leur civilisation un quelconque principe en corrélation avec ce que les humains de la 3D appellent « l'insuffisance ».

- 7) Ils n'acceptent pas dans la civilisation un quelconque principe en corrélation avec ce que les humains de la 3D appellent « la propriété ».
- 8) Ils partagent constamment tout avec tout le monde.
- 9) Les membres de la nouvelle Humanité établissent un équilibre entre la technologie et la cosmologie de même entre les machines et la nature.
- 10) Ils ne feraient jamais rien qui puisse endommager ou affecter l'environnement physique dont dépendent les membres de leur espèce quand ils sont incarnés sur le plan physique.
- 12) Ils ne s'empoisonnent jamais.
- 13) Ils ne sont jamais en concurrence entre eux.
- 14) Ils sont parfaitement conscients qu'ils n'ont besoin de rien.
- 15) Ils éprouvent et expriment de l'amour inconditionnel pour chacun.
- 16) Ils investissent et ramènent à eux les pouvoirs de la dimension immatérielle.

B L'importance de notre décision et de réclamer ses droits inaliénables, inconditionnels et éternels

- Il n'est pas important pour l'Ascension d'être complètement conscient et nettoyé. **L'essentiel est de le décider** inconditionnellement car alors notre vie commence à changer extrêmement vite. Un processus de nettoyage des blocages émotionnels et des schémas mentaux est lancé. Il est important de ne pas s'identifier au processus car de grandes oscillations émotionnelles se produisent au moment où vous prenez votre décision entre la dualité et l'Unité. Et puis, lentement, elles commencent à se calmer. Et les nouvelles vibrations commencent à résider en vous. La phrase « Je ne peux pas » commencera à disparaître de votre vocabulaire.

Cela implique la volonté de libérer toute possessivité, tous les attachements à votre monde de 3eme dimension et toute relation qui ne nous apporte pas le bonheur. Vous pouvez appeler l'Archange Michael, qui est un expert pour libérer l'attachement à ce monde. Vous devez également régler tous les problèmes non résolus dans ta vie.

Concentrez-vous sur ce qui est vrai et recherchez la beauté partout où vous allez.

Ce en quoi vous croyez et ce dont vous êtes sûr, se manifeste. Partout où vous dirigez votre attention, cela augmente. Bouddha le disait autrement : « J'attire ce que je vibre » ; « Le monde est tel que je le regarde »

- Nous avons **des droits inaliénables et inconditionnels reconnus dans le Codex galactique** qu'il nous faut réclamer :

. Droit à la grâce divine : par le droit à une expérience de vie positive ; nous devons comprendre que la souffrance et la douleur n'ont aucune valeur dans

une société galactique libérée et éclairée. La valorisation de la douleur, de la souffrance et du sacrifice en tant que partie de l'expérience de croissance faisait partie de la programmation des forces obscures afin d'asservir plus facilement la population des planètes occupées. L'expérience de vie positive est garantie par la connexion intérieure de chaque être vivant avec la Source et renforcée par le pouvoir des Maîtres Ascensionnés sur la matière qui leur permet d'assister tous les êtres vivants dans leurs aspirations vers la Source et de leur fournir les nécessités de la vie. La vie n'a jamais été conçue comme un dur labeur et une lutte, mais plutôt comme un voyage de joie et de créativité.

. Droit à l'abondance physique : les Maîtres Ascensionnés pourvoient à toutes les nécessités de la vie et à la richesse et la beauté physiques et spirituelles en utilisant le pouvoir qu'ils ont sur la matière rachetée de l'Univers libéré.

La conscience d'abondance se manifeste lorsque vous permettez aux énergies de votre présence angélique de circuler sans obstacles vers l'extérieur. Ainsi de grandes quantités d'argent circuleront à travers les groupes d'ascension.

Demandez l'aide des Maîtres Ascensionnés.

. Droit à une croissance spirituelle illimitée couronnée par l'Ascension spirituelle : les Maîtres Ascensionnés utilisent des technologies pour l'Ascension par le Feu Electrique de la Rédemption.

. Droit de fusionner avec n'importe quel autre être en fonction de la proximité de leurs âmes, fusion d'êtres de polarité opposée (âmes jumelles, âmes sœurs) et alignement de tous les autres êtres indépendamment de leur état de développement et de leurs conditions extérieures.

. Droit d'être informé de tout ce qui se passe dans l'Univers, de tout ce dont ils ont besoin pour comprendre leur rôle dans l'univers, aider à leur croissance et leur bien-être.

. Droit à la liberté puisque tous les êtres de l'Univers libéré ne créent que du positivisme, leur liberté ne s'oppose jamais à celle des autres êtres. Chaque être a un potentiel illimité de croissance et d'expérience de vie.

. Droit d'être protégé des guerres et conflits les êtres sensibles qui viennent d'être libérées de l'influence des forces obscures mais qui n'ont pas encore été acceptées dans la Confédération.

. Droit de faire appel à la Confédération Galactique en cas de besoin pour aider et améliorer les conditions de vie de tous les êtres.

Le Codex galactique prévoit aussi **des lois bienfaites** :

. La loi de l'équilibre : Celui qui a refusé les principes du Codex Galactique et refuse de se corriger au regard de ses actions passées sera emmené au

Soleil Central, restructuré en essence élémentaire de base et commencera un nouveau cycle d'évolution à nouveau. S'ils acceptent, ils sont pardonnés et rejoignent la Confédération

. La loi d'intervention : La Confédération Galactique a un droit inaliénable et inconditionnel d'intervention dans toutes les zones et dans toutes les situations où le Codex Galactique est violé, indépendamment des lois locales.

Si la masse critique des principes du Codex galactique est violée, elle a le droit d'utiliser la force militaire.

Les cas particuliers sont les planètes où les forces obscures prennent généralement la population locale en otage pour entraver la progression des forces de la lumière. Sur Terre, elles menacent d'une guerre nucléaire si les Forces de la Lumière interviennent. C'est la raison principale pour laquelle les Forces de la Lumière n'ont pas encore libéré cette planète (et non pas les soi-disant "nous n'interviendrons pas parce que nous respectons le libre arbitre", "nous nous contenterons de regarder pendant que la souffrance continue"). Comme dans toute prise d'otages, cela nécessite beaucoup de négociations habiles et une approche tactique.

. La loi d'application du Codex Galactique par la force militaire si nécessaire. la Confédération enlèvent les représentants des forces obscures et libèrent les otages en instruisant aussi la population.

Comprenons que de nombreuses guerres sur toute la planète et des violations constantes des droits humains fondamentaux ont prouvé que l'Humanité n'est pas capable de gérer sa propre situation. Il est donc préférable qu'elle reçoive des gardiens sages pour la guider. La Confédération remplacera également les maîtres actuels, des marionnettes (les forces obscures) que l'Humanité a invités il y a longtemps en Atlantide. Alors le Codex Galactique deviendra enfin le code d'éthique universel dans tout l'Univers et les ténèbres ne seront plus.

C Se libérer du karma et de la dualité

Vous n'avez plus besoin d'apprendre par la souffrance. Vous êtes des êtres de lumière et vous allez apprendre à travers l'amour, à travers les relations d'amour. Vous êtes les gardiens de l'Unité pour cette planète, alors prenez soin de votre bonheur.

Il est très important que vous vous aimiez, quoi qu'il arrive. Prenez le temps d'être doux avec vous-même, car la véritable guérison passe par l'acceptation et l'amour de soi. Les désagréments de notre vie sont souvent reliés à ces manques d'amour de soi. Posons nous la question : Est ce que je choisis cette action au nom de l'amour pour moi ou au nom de mes peurs ?

Beaucoup ont désespérément besoin d'amour. Tournez-vous vers l'intérieur, ouvrez votre cœur et découvrez la beauté de votre âme.

Il serait très utile que vous puissiez méditer tous les jours. C'est presque une obligation si vous souhaitez ascensionner. Car la méditation vous rapproche de votre âme, qui est la source de l'amour de soi.

Libérez-vous de tous les sentiments d'indignité et de culpabilité. Vous n'en avez plus besoin. Tout ce que vous avez fait est pardonné. Utiliser ce pouvoir du pardon car le monde auquel vous pardonnez n'a plus aucun pouvoir sur vous.

N'ayez pas peur de demander de l'amour, si vous en avez besoin. Soyez comme des enfants, nous vous aiderons, nous vous guiderons vers l'amour à l'intérieur et à l'extérieur de vous-mêmes.

Aime chacune de tes pensées, chacun de tes sentiments, même s'ils ne sont pas encore harmonieux car le meilleur moyen de les faire évoluer est de commencer par les accepter. Aime ta colère, ta peur, tes doutes mais ne t'identifie ni à ton corps, ni à tes émotions, ni à tes pensées, ce sont juste des outils d'évolution pour vivre ces 3 premières initiations. Nous les observons. A la 4eme initiation, le processus de purification est achevé, tous vos corps sont transmutés et vous devenez un être de pur de lumière et d'amour. La souffrance n'existe plus pour vous. C'est la libération. À la 5eme initiation, vous maîtrisez l'espace, le temps et la matière et devenez un maître de sagesse. C'est votre but - l'Ascension.

Aimez votre corps. Aimez votre énergie sexuelle qui vous accompagnera dans l'Ascension, en même temps que votre corps.

Osez faire briller votre Lumière, nous sommes déjà des Etres divins. En 4 D, dans le monde de L'unitude, il n'y a plus besoin de règles de comportement puisque nous sommes alignés, fusionnés avec l'Etre intérieur dans un flux spontané de conscience.

Croyez en ce que vous ressentez. Soyez ce que vous ressentez, soyez vrai, soyez entier. Résolvez tout ce qui est inachevé dans votre vie. Libère tout ce qui est faux. Tu n'as pas de temps pour les compromis.

Vous ne rencontrerez pas votre moitié tant que vous n'aurez pas appris à vous accepter vous-même et tant que vous ne vivrez pas dans le monde de l'Unité avec votre conscience.

Il est bon en ces temps de ne pas être trop attaché à quelqu'un ou à ou à quoi que ce soit.

- **Appeler la flamme violette.** Elle peut aider à se libérer de son karma. Cette flamme tourne dans le sens inverse des aiguilles d'une montre et est toujours avec vous. S'il y a un schéma dans votre vie qui se répète et dont vous ne pouvez pas vous débarrasser, utilisez la . En même temps, vous

pouvez visualiser qu'elle emporte de votre corps toutes les cellules qui portent l'enregistrement énergétique de ce schéma de blocage.

Le 12 décembre 1994, la Terre a commencé son entrée dans l'Age d'Or. 144.000 êtres de Lumière ont co-créé le miracle de la rédemption, énergie venant de l'étoile Sirius à travers la grande pyramide en Egypte vers la Terre. Cette énergie nous a libéré de la loi du karma, qui régnait dans le monde de la dualité. Au lieu de la loi du karma, la loi de la grâce divine a été établie. C'était l'ouverture du portail du 12/12. A partir de cette date notre développement ne s'est plus opéré de manière linéaire, mais de manière multidimensionnelle. Cela va déclencher une augmentation intense des visites d'êtres extraterrestres sur notre monde.

Le Plan Divin prévoit que Gaïa ira vers sa rédemption inconditionnelle.

D La guidance par les religions et le Moi supérieur

- Le but des **religions** est d'avoir confiance en quelque chose de plus élevé. Elles sont toutes appelées à disparaître au profit d'une guidance par les Maîtres ascensionnés et d'une plus intérieure et directe par **l'alignement avec son Etre intérieur**, la Présence divine Je suis, omnipotente, omnisciente et omniprésente.

Je recommande à ce sujet le fait de s'y identifier tous les matins avant le lever, d'appeler à fusionner tous les jours avec Elle. Voici 2 prières pour renforcer ce lien :

*Je suis ce que JE SUIS
Présence Divine en Action
Manifestation et Totale Conscience
Au service du PLAN de LUMIERE
Pour l'Accompagnement et la Restauration
Du Vaisseau TERRE et de TOUTE VIE.*



*« Par Décret Divin, au Nom de Dieu/Déesse et selon la Loi de Grâce,
je fais appel à MA PROPRE DIVINE PRÉSENCE « JE SUIS ».*

*Ma Divine Présence « Je suis », viens en fusion maintenant avec moi
et restes-y en permanence.*

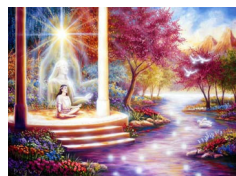
*Prends le plein pouvoir et le contrôle sur mes corps mental, physique,
émotionnel et spirituel.*

***Rends-les totalement en état d'obéissance de Toi.
Inonde mes corps avec ton Amour, tes courants d'énergie, ta conscience,
ton intelligence et ta perfection;
Protège moi et exerce toujours ton autorité sur moi.
C'est fait. Je suis qui « Je suis » ; Je suis qui « Je suis » ;
Je suis qui « Je suis ».***

Décret quotidien par Le Grand Directeur Divin, chef du Concile Karmique.

Lui donner un nom, une forme pour mieux ressentir son lien avec cette âme incarnée aide beaucoup dans cette familiarisation. Jean Michel Raoux a créé 6 modules à ce sujet avec 4 méditations très puissantes pour aller Le rencontrer dans: <https://www.isa-vision.com/les-secrets-de-la-guidance-du-double-spirituel-et-de-la-mission-d-ame-pour-la-mutation-planetaire-de-2020-2024-b82475.html>. En voici une synthèse:

LE GUIDE INTÉRIEUR (GI)



Intérêt de cet apprentissage.

La conscience s'étend en lumière avec l'expérience et les sentiments. Nous avons toujours été aimé, protégé et soutenu par notre Présence divine. Nous sommes des individus multidimensionnels qui vivent comme un seul être, tout en étant séparés par nos fréquences différentes. Plus que jamais osons faire briller notre Lumière car la lumière intense finit toujours par dissiper l'ombre. Un joli proverbe énonce: « **Il vaut mieux allumer une bougie que maudire l'obscurité** ». Renforçons, construisons notre nouveau monde de lumière en nous et autour de nous, plutôt que de trop s'attarder à ce qui ne va pas.

- **Le 21/12/2012 nous arrivions déjà à une fin de cycle nous menant vers une autre ligne de temps faisant que notre pouvoir de création s'amplifiait fortement.** C'était déjà un: « je pense donc je crée » avec donc un effet boomerang beaucoup plus rapide de nos actions. Nous pouvions ainsi apprendre plus vite, avec une meilleure possibilité d'alignement avec les mondes subtils.-

Terriblement dominés par la manipulation des archontes se nourrissant de notre souffrance, nous étions mutilés sur tous les plans, physique, émotionnel et mental ayant du mal à sentir en nous-mêmes l'étincelle divine

de la Source. De plus ayant développé plein de technologies, type implant, cela limitait considérablement l'aisance de notre alignement. Cela exerçait comme un bouclier contre l'énergie divine. Alors bienvenus au club des « reliés » car chaque fois que vous activez cette reliance à votre Soi, vous participez à alléger ce voile dense de la matrice. Rassurons nous il n'y a pas d'angoisse existentielle : nous n'avons jamais été abandonnés par la Source. Nous sommes celui que nous attendions pour sauver le monde et déchirer le voile.

Qui est –Il ?

On l'appelle « l'Alter ego spirituel » ou le « Moi supérieur » ou « Jumeau de Lumière » car Il ne peut pas me transmettre des erreurs.

Il contient toute mon histoire et me connaît parfaitement. Mon ego ne connaît que 10 % de l'information, c'est-à-dire la partie émergée de l'iceberg. Le reste en inconscient appartient à mon Moi supérieur.

Sa nature est quantique. Il est toujours relié à la Source puisqu'Il en provient. La Source est Elle-même une espèce de mousse quantique en mouvement perpétuel. Comprenons que s'il n'y avait pas de conscience pour observer le monde, il n'y aurait que des ondes. Ça ne serait pas un monde corpusculaire, tangible.

Il est juste après la Source, c'est de la Source personnalisée. Il est hors espace et hors temps donc éternel. Il est celui qui est parti en avant dans le temps selon Garnier Malet qui l'appelle l'Aguelos.

Toute personne en incarnation a une contrepartie spirituelle non assujettie à une hiérarchie car tous les Etres intérieurs sont en structure circulaire dans une sphère en égalité. Ainsi l'Etre intérieur des archanges n'est pas plus élevé que mon Etre intérieur. Il n'y a pas d'être plus divin qu'un autre.

Il est omniscient, omnipotent, omniprésent. Il n'y a rien de plus près de la Source que le GI. Mon existence actuelle est une personnalité fragment. Le GI reçoit des informations de toutes les personnalités de tous les temps en même temps. Il est donc la partie commune pour toutes les formes d'existence que je peux prendre, dans toutes les dimensions et espaces, voir dans d'autres Univers. Il permet de faire le lien avec toutes nos existences, même sur d'autres planètes. C'est comme un énorme ordinateur qui enregistre toutes nos expériences et contient toutes les informations de toutes nos vies dans tous les espaces et dans tous les temps. Rien ne nous empêche de nous rencontrer nous-mêmes dans d'autres planètes.

Sa fonction

Elle est de nous guider vers notre mission d'âme. Quelquefois le Soi ne donne pas la solution car il faut que l'Ego fasse son expérience par lui-même. Le GI ne peut apporter que de l'information pour que je puisse faire qqc. Il ne peut pas agir de lui-même sur la matière.

Que nos choix soient faits en rapport avec notre mission de vie, sinon il y a des régulations qui se font tous les 7 ans dans notre corps. Elles se manifestent sous forme de maladies dégénératives (Parkinson, polyarthrite...)

Tout vient de la Source.

Plus je vais dans les densités supérieures 4 D, 5 D, 6 D...et plus la quantité de l'énergie spirituelle est grande, mais il n'y a pas de rupture entre les densités.

Toutes les entités passent par toutes les densités. L'existence est donc éphémère mais la vie est éternelle.

Sa représentation.

En méditant, ayez la ferme intention, en partant du chakra du cœur, de recevoir de sa part un nom (qui peut changer avec le temps) à lui donner. Il va nous transmettre une vibration comme un son qui nous met en joie. Demander aussi de pouvoir le visualiser, lui donner une forme pour ainsi établir un contact plus aisé avec Lui. Il peut être représenté comme une fractale, c'est-à-dire les mêmes motifs qui se répliquent sur différentes grandeurs. La méditation des chakras unifiés en un seul chakra utilise ce principe de fractale.

Les Templiers portaient une médaille où l'on voit 2 êtres humains sur un cheval, signifiant le Moi et le Soi.

Plus je tourne mon attention vers mon Etre intérieur plus je lui donne forme, plus Il interagit avec moi toujours dans l'Amour car c'est la manière la plus intense pour le contacter.

Le professeur Régis Dutheil dans son livre de *L'homme superlumineux* en parle de manière scientifique, exprimant ainsi que notre Etre intérieur est au-delà de la vitesse de la lumière. Il a également écrit *La médecine superlumineuse* en parlant des tacksyons.

Notre corps est à l'image de la divinité qui est en nous.

Comment bien communiquer avec l'EI?

Comme son nom l'indique, Il est à l'intérieur. "Fais silence et sache que je suis Dieu". Son signal quantique est très faible. Il faut donc diminuer mon bruit de fond, c'est-à-dire les distorsions internes, le parasitage mental. C'est

ainsi que plus un être évolue, plus il a besoin de silence pour s'aligner avec son Etre intérieur.

Nous sommes toujours connectés avec notre Etre intérieur, sinon nous ne pourrions être vivant sur ce plan. C'est pourquoi on parlera plutôt d'alignement avec l'Etre intérieur.

Or on nous a trop souvent appris à aller chercher l'information à l'extérieur. Jésus nous a bien dit: « Cherchez d'abord le royaume de Dieu en vous et tout le reste vous sera donné par surcroît".

La spiritualité n'est rien d'autre que la qualité de communication avec mon Etre intérieur.

- Pour cette communication il nous faut développer des sens de perceptions internes (clairaudience, clairsentience, clairvoyance...) La clé pour cela est le nettoyage de notre glande pinéale et son activation. (Voir paragraphe suivant)

Les 5 sens utilisés sont là pour appréhender le monde extérieur, et non le monde intérieur.

- Pour bien communiquer avec le Soi, il faut une intention claire (pas de doute) et un cœur apaisé (pas de colère, d'énervement). On parle ainsi de cohérence cardiaque car le cerveau et le cœur sont en harmonie. La foi et l'amour sont primordiaux pour cet alignement.

- **Quand ?**: On entre mieux en contact avec lui, le soir avant de dormir, le matin au réveil, le jour de son anniversaire, et tous les 73 jours ensuite c'est-à-dire 5 autres fois dans l'année.

- **Où ?** : Des lieux où il règne la paix, l'harmonie, le magnétisme sont aussi favorisants.

On peut utiliser la clé de Ankh en ouverture vers les mondes supérieurs de la conscience puisque le GI réside dans le ciel, les cieux signifiant la conscience.

Il nous répond de différentes façons:

- Sous forme de rêve endormi ou éveillé. Il faut donc lui poser des questions avant de s'endormir tout en le remerciant d'avance pour sa réponse.

- Par synchronicité. Il va transformer notre cerveau, induire un changement vibratoire.

La réponse nous sera toujours donnée dans la journée en état de méditation.

- Il est bon de lui dire: "Je t'aime, tu es la sublimation, merci de m'apporter les informations nécessaires pour résoudre ce problème par ex, ...pour mieux comprendre cette personne, ...pour résoudre ce problème mathématique etc.

On peut prendre un cahier de guidances par mon Etre intérieur avec la date et les réponses.

Il vaut mieux poser une question à la fois et attendre la réponse, surtout dans nos débuts de communication avec Lui mais toujours commencer la méditation par le cœur, la paix, l'harmonie.

Conséquences de cet alignement.

- Quand le dialogue se fait, il y a alors des indices visibles à l'extérieur comme des synchronicités.
- Notre alignement avec Lui nous procure beaucoup de joie où aucune peur n'existe, car Il nous envoie un flux d'informations sécurisantes.
- Plus on dialogue avec Lui et plus on devient Créateur. Au fur et à mesure que je communique avec l'E I, l'âme se développe comme un médium. (Si tu convoites ce qu'ont les autres, c'est que tu ne sais pas trouver en toi ton énergie = source de conflit.)
- Plus nous sommes alignés avec Lui, moins les lois de la physique classique s'appliquent, mais plutôt les lois de la physique quantique. Tout ce qui est matériel est limité, seule l'énergie libre et illimitée. Nous avons cette énergie libre en nous.
- La mutation de notre ADN se modifie quand on est de plus en plus aligné avec notre Etre intérieur.
- Il nous devient plus facile de vivre selon les 16 principes de vie qui régissent la vie en 4D. (énoncés Chapitre 3 dans H)

Structures et lois de l'Univers (non exhaustives!)

Notre partie physique est faite d'atomes. Il contient dans son noyau des protons et neutrons et des électrons qui tournent autour. Ces particules vont moins vite que la vitesse de la lumière.

Les luxons et photons vont à la vitesse de la lumière. Les personnes vivant des NDE arrivent à la limite du mur de la lumière. Si elles passaient le tunnel, c'est-à-dire le trou de verre, elles ne pourraient pas revenir en arrière. Cela les transforme à jamais car ils ressentent un immense amour à la limite de ce mur de la lumière représentant le cœur.

Les tackyons sont des particules qui vont plus vite que la vitesse de la lumière ; cela rejoint ainsi l'éternité. On sort de la limite du temps. Les tackyons n'ont pas de limite à la vitesse comme notre Etre intérieur qui est infini.

Notre âme va à la vitesse de la lumière. Elle comprend les 2 mondes, physique et spirituel. Elle est au milieu comme l'énergie du cœur qui va transmettre l'information à l'esprit mais par la joie.

Notre Univers est donc constitué de ces 3 structures: le physique atomique, les photons et les tacksyons. Un Etre de lumière est constitué de photons et de tacksyons. La partie physique de l'Univers est régie par la loi de cause à effet tandis que la partie Esprit faite de tacksyons est de l'information pure. La loi qui régit cela sont les synchronicités. Le GI n'est pas assujetti à la loi causale. Il s'agit plutôt de la loi de résonance, d'harmonie.

Le cerveau quantique

Nous avons un cerveau physique mais aussi un cerveau quantique virtuel que l'on utilise quand on a des visions, des intuitions. Si j'envoie l'intention de me relier à ce cerveau, il va se déployer.

On porte notre attention sur ce cerveau quantique qui occupe le haut de notre tête dans la hauteur du front.

Il est partagé en 4 parties, de 4 couleurs différentes qui visibles du dessus sont:

. Sur le devant du crâne à droite en rouge magenta, à gauche en vert jade.

. Sur l'arrière du crâne à droite en couleur bleu roi, à gauche en couleur doré.

Pour activer ce cerveau quantique: Je porte mon attention dans le cœur. J'y mets de l'énergie rouge et je la fais monter dans le cadre en rouge. Je redescends avec le rouge dans le cœur. Je le remplis en couleur bleu pour la faire remonter jusqu'au cerveau dans le cadre bleu. Je redescends avec le bleu dans mon cœur. Je le remplis de couleur vert jade et la fait remonter jusque dans le cadran vert jade. Je redescends avec cette couleur dans le cœur, je le remplis de couleur dorée et je remonte dans le quart doré du cerveau. Je redescends avec la couleur dorée dans le cœur. On va ensuite faire tourner rapidement les 4 cadrans colorés du cerveau méduse pour créer une couleur blanche et permettre ainsi le réalignement des cerveaux physique, méduse à l'Etre intérieur.

On dit ensuite 3 fois "Intégration" pour créer ce tunnel blanc sur tout le corps par l'inspiration et l'expiration. Cela ouvre la porte pour l'alignement. Il est établi qu'il y a un lien entre le cœur, le cerveau et le code génétique ADN.

E Les outils aidant à notre ascension

a) Activer sa Merkaba, son corps de Lumière

→ **Le Mer-ka-ba individuel :** C'est est un corps éthérique-physique qui est en connexion directe avec le corps de 7eme dimension de l'étincelle divine, que certains d'entre vous appellent le corps atmique. Nous avons

besoin d'éveiller et de développer ce corps ou seulement de renouer avec lui.

En Atlantide, la connexion avec le corps atmique a été interrompue par le recours à l'implantation.

Au moment de l'Ascension, l'étincelle divine élève la vibration du corps physique au point qu'il fusionne avec le corps éthérique. Ainsi, un corps de lumière interdimensionnel est créé, avec lequel vous pouvez voyager dans chaque dimension de l'espace, du temps, du non-espace et du non-temps. Votre corps Mer-ka-ba servira de vaisseau spatial, de « StarBase ».

A l'intérieur du cœur physique, on trouve la triple flamme appelé le point de Luxor. C'est un point de non-temps avec la flamme bleue de la Volonté divine, la flamme rose de l'Amour divin et la flamme dorée de la Sagesse divine.

Les vibrations d'amour autour du point Luxor créent un champ électro-gravitationnel de rayons de Lumière liquide en forme de soucoupe volante. La rotation des rayons de Lumière autour de ce point à la vitesse de la Lumière élève la vibration du corps physique dans le monde éthérique et **permet les voyages interdimensionnels** .

Les premières conséquences de l'activation du Mer-ka-ba sont des sauts quantiques de conscience, l'ouverture du centre du cœur en un seul cœur. Alors vous pouvez **ressentir l'Amour à chaque instant et le pouvoir de guérison** se manifeste en « miracles ».

Lorsque votre cœur unique s'ouvre, vous recevez **la capacité de léviter** qui fait partie de la 4ème dimension. Vous pouvez donc marcher sur l'eau, flotter ou voler dans l'air, et avoir la capacité de transiter dans des dimensions supérieures.

Une autre conséquence de l'activation de votre Mer-ka-ba est également **la capacité de manifestation**. En renforçant mentalement la forme ovale de notre corps éthérique support de notre Moi supérieur, nous attirons l'énergie du corps atmique qui a également une forme ovale. Ainsi, si vous visualisez de belles expériences qui appartiennent à la nouvelle réalité du monde de l'Unité à l'intérieur de cet ovale, elles existent déjà sur le plan mental. Et si vous vous remerciez de les avoir déjà créées dans votre esprit, elles se manifesteront bientôt dans votre vie . En créant des connexions entre ces 2 corps nous ancrons l'énergie du pouvoir de manifestation et matérialisation du corps atmique. Dans l'ovale de votre corps de lumière, vous pouvez visualiser ce que vous souhaitez manifester. Chaque objet sur le plan mental a tendance à densifier sa matière vers le plan physique - à cause de l'entropie.

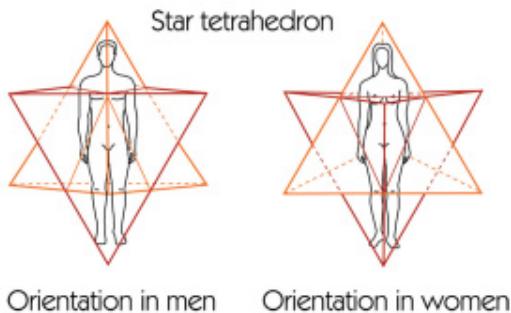
Autour de l'image mentale se rassemble immédiatement la matière émotionnelle et éthérique. Afin de la manifester physiquement, créez un vortex arc-en-ciel autour de votre corps de lumière, qui attire les atomes, les objets, les situations et les personnes qui ont une vibration appropriée pour manifester votre volonté. Partout où vous dirigez votre attention, cela va augmenter et se renforcer, c'est la loi de la manifestation.

Aussi lorsque nous maîtrisons complètement notre Mer-ka-ba, nous pouvons apparaître sur de nombreux points simultanément ; nous pouvons nous projeter dans plusieurs corps physiques.

Cette activation pousse au végétarisme, voir au jeûne sans difficulté car la nourriture surtout lourde devient un fardeau.

La technologie pour l'activer a été apportée par le Maître Ascensionné Sérapis Bey dont toutes connaissances à ce sujet a été donnée par l'Archange Metatron. Le livre « Merkaba, mode d'emploi » de Ox Ed° Hélios présente une méthode claire et facile pour utiliser son corps de lumière. Je rends rends grâce aussi à **JM Raoux qui nous a donné cet atelier.**

En voici la synthèse:



- **Respirations 1,2,3,4,5,6:** comme pour électrifier l'âme par **les mudras**.
(La création s'est faite en 6 jours).

Connexion des doigts l'un après l'autre par les mudras pour mettre en relation nos canaux énergétiques.

Le pouce représente **le Soi universel, le feu**, Venus, le chakra du **plexus solaire**.

L'index représente **le Soi individuel, l'air**, Jupiter, le chakra du **cœur**.

Le majeur représente **l'égo, l'éther**, Saturne, le chakra de **la gorge**.

L'annulaire représente **l'illusion du mental, la terre**, le soleil, le chakra racine.

L'auriculaire représente **action et réaction de ce monde, l'eau**, Mercure, le chakra **sacré**.

En inspire plus important que l'expire, sans temps d'arrêt.

Comme sur le schéma ci-dessus, on aspire dans la pyramide du haut de la lumière solaire et on expire dans la pyramide de terre pour nettoyer.

A la fin de l'inspire, on louche vers le front dans la pointe de la pyramide du haut, et dans l'expire on louche vers le bas au niveau du nombril.

Puisque j'ai nettoyé l'étoile, je peux créer par la sphère.

- **Respirations 7, 8, 9 et 10. La sphère** centrée juste **sous le nombril**.

C'est la sphère de transfert de téléportation, la Merkaba des dzheerls (voir enseignement de JM Raoux à ce sujet ou sur www.uniteduniverseandiana.com.)

Au 7e jour il y a conceptualisation:

Les 3 doigts pouce, majeur et index sont rassemblés par l'extrémité des doigts, en les tenant ainsi jusqu'à la 13e respiration.

Visualisation d'une petite sphère de la taille d'une orange dans le chakra sacré à 2 doigts sous le nombril.

On amplifie cette sphère à la 8eme respiration et encore plus jusqu'à la 9e respiration, où là on la remplit encore plus de lumière.

A la 10e respiration, je concentre cette lumière dans l'inspire et j'expire cette sphère, toujours centrée sur le nombril.

- **Respirations 11, 12 et 13: Stabilisation de la sphère.** Elle reste de même taille.

- **Respiration 14:** nouveau mudra avec **la main gauche sur la droite ou inversement** en mains ouvertes vers le ciel.

En aspirant, on fait monter **la sphère sur le cœur** et dans l'expire on installe cette sphère au cœur pour alimenter la compassion.

On passe de la force du chi au nombril, à la compassion dans le cœur (le vert jade = générateur infini d'énergie libre).

- **Respiration 15:** on lance les 2 étoiles, émotionnelle (sens anti horaire) et mentale (sens horaire), en sens donc inverse l'une de l'autre mais à vitesse égale. Donc pas de mouvement.

Inspire puis à l'expire en soufflant plus fort, dire "vitesse égale" → création de la merkaba

- **Respiration 16:** l'étoile du mental supérieur va tourner plus vite que l'étoile émotionnelle. A 55/34 puis à 89/55

- **Respiration 17:** l'étoile mentale tourne encore plus vite à 9/10ème de la vitesse de la lumière = 90 % de cette vitesse de la lumière. C'est la vitesse maximum possible à vivre dans cette densité 3D.

- **Respiration 18:** c'est le Moi supérieur qui nous donnera la vitesse nécessaire.

Cette activation est à faire 2 à 3 fois par semaine toutes les 72h. Au début tous les jours.

→ **Les groupes Merkaba:** Les corps Mer-ka-ba de groupe s'activent lorsqu'au moins 3 d'entre vous se réunissent. Pour cette activation, une combinaison d'un être dans un corps masculin, et de plusieurs êtres dans des corps féminins est recommandée.

b) La dissolution des implants et révocation des vœux

Les implants sont des cristaux programmables placés dans le corps physique des êtres humains. Ils bloquent l'entrée des énergies dans divers centres énergétiques. Ils se composent de 3 couches: La 1ère couche contient le message de l'implant, la 2ème couche déclenche un sentiment de trahison et la 3ème déclenche le déni. Pour les neutraliser, il faudra d'abord les reconnaître et communiquer avec eux.

Vous pouvez vous débarrasser de vos peurs et de vos doutes en écrivant les affirmations positives et négatives, par ex : Je suis riche, je suis pauvre. En faisant cela le schéma mental tombera avec son schéma opposé et tout ce qui restera sera l'Unité. Vous pourrez alors décider librement si vous souhaitez être riche ou pauvre. Et cela se produira, comme vous le croyez.

Même approche pour neutraliser l'implant qui nous a coupé de la Source situé au milieu de l'arcade sourcilière: Ecrire plusieurs fois: « Je suis la Source, je ne suis pas la Source ». Lorsque le schéma s'effondre, vous pouvez vous faire une phrase positive qui rétablit la Vérité. Vous pouvez faire cela une fois par semaine, avec les états mentaux dans lesquels vous vous sentez le plus pris. En soutenant votre droit de sortir de la planète et d'y rentrer librement, votre droit d'être informé, votre droit à l'abondance

spirituelle et physique et votre droit au contact avec des civilisations extraterrestres avancées, vous aidez à détruire ces implants de la tête.

Si une personne soutient son droit à la libre circulation de l'amour et de la sexualité, elle aide à détruire la grille d'implants dans la région de l'abdomen, qui a également été créée à l'époque de l'Atlantide. Situé à 2cm sous le nombril il crée une séparation entre le coeur et le sexe. Il amène à ce que la femme vive sa sexualité surtout en recherche du prince charmant détaché du sexe, alors que l'homme peut avoir des affinités de polygamie puisqu'il peut vivre sa sexualité sans amour du coeur. Un processus de guérison de la sexualité se produit en exprimant l'énergie sexuelle dans son acceptation inconditionnelle puisque pour beaucoup l'Amour et la sexualité sont 2 énergies séparées. Chaque énergie réprimée doit être exprimée par la conscience afin d'être guérie. Or cette énergie est souvent jugée comme dangereuse, créant ainsi une baisse de sa fréquence vibratoire. Les 2 énergies vont fusionner en une nouvelle énergie, celle de l'Amour Cosmique. Cette énergie se répandra à travers le centre énergétique de l'Unité, situé à environ 2,54 cm au-dessus du centre du plexus solaire. Ce chakra mène à l'évolution galactique de l'Unité.

Le « Porter sa croix » énoncé dans la religion chrétienne ne fait-il pas penser à cette scission entre le Ciel et la Terre (la voie verticale), la scission entre le Yin et le Yang (la voie horizontale) ?

Hervé Gaia (Radio Pléiades) et son équipe proposent des sessions gratuites de dissolution des implants à 21h tous les 15 jours. Voir les dates sur www.revolutionvibratoire.fr/les-sessions-de-dissolution-des-implants-primaires-du-deuxieme-trimestre-2022

L'élimination d'implants et de dispositifs va amener un nouveau niveau de clarté dans votre vie et vos desseins. Elle représente une libération en masse et simultanée de plusieurs karmas.

Je recommande aussi pour cela le rituel ci-dessous, trouvé sur le site de : www.lascension.com donné par l'auteur, Greg Mize. Il faut le faire de préférence seul(e) le soir, au coucher.

Pour permettre une totale efficacité de cette désimplantation, il est essentiel **de la prolonger par l'appel de la Flamme violette de transmutation de Saint-Germain.**

Prévoir aussi de pouvoir rester en méditation ou en sommeil après ce travail, au moins 4 heures. A la fin du processus, vous pourrez ressentir de la fatigue, comme celle qui se fait quand on lâche de vieux vêtements qui ne vous conviennent plus.

Ce rituel permet à vos énergies de muter en profondeur. Donc, accordez vous le temps et repos nécessaire à une parfaite purification.

DÉSIMPLANTATION DE MICHAEL

Moi- - suis conscient(e) de mon vécu et de mon existence terrestre.
Je suis à présent là où je devais être; rien n'arrive par hasard
Aujourd'hui je fais le serment d'ouvrir en profondeur ma conscience.
Aujourd'hui je m'en remets à la lumière divine et à tout ce qu'elle contient,
dans toutes les galaxies.
Je me relie à mon être supérieur et lui demande ceci :

*S'il te plaît ô puissant Moi supérieur, Puissant AYAM
Délivre-moi de tous implants posés sans mon accord ;
Délivre-moi de toutes énergies destructrices et bloquées
Permits-moi d'accéder à la connaissance divine,
à l'essence même de ce qu'est la vie
Permits-moi d'accéder à l'union sacrée avec Dieu,
de ressentir à nouveau Sa lumière sur moi et en moi
de me souvenir de qui Je suis en réalité, et ce pourquoi j'ai été créé
et mise sur cette Terre.*

*Permits-moi de renoncer à toutes les énergies négatives
implantées en moime freinant et me ralentissant,
obstruant mes canaux divins, mes ressentis et mon écoute intérieure.
Je suis en accord avec mon cœur ; c'est ce que mon cœur demande.
Je suis en accord avec mon âme.*

*Je suis en accord avec mes guides supérieurs qui se relie à moi,
ici et maintenant,
et supervisent cette désimplantation.*

*J'accède ici au plus grand. J'accède ici à la vérité.
Tout mon être dans toutes les dimensions, se souvient
et prends sa liberté ici et maintenant.*

*Je suis libre, je suis libre, je suis libre, je suis libre, je suis libre,
je suis libre, je suis libre, je suis libre, je suis libre .*

*Je demande maintenant de façon tout à fait humble
et respectueuse à l'archange Michaël,
de venir me délivrer, ici et maintenant, de façon permanente.
Merci Michaël de couper par ton épée flamboyante,
tout ce qui est négatif en moi, et autour de moi.*

*Permits-moi d'être enfin celui /celle, que je suis en réalité
en pleine conscience éveillée de mon être ;
En totale harmonie et connexion avec l'ensemble du divin,*

*dans la cosmogonie de toutes choses, de chaque élément.
 L'ensemble du règne divin est présent autour de moi et en moi.
 Je suis protégée contre toutes attaques négatives.
 Je suis reliée au Très Haut, au trois fois grand.
 Je suis Moi, pleinement éveillée. Je suis mes capacités,
 mes dons s'éveillent et progressent.
 Je réalise pleinement mon souhait, celui d'être libre et consciente.
 Je suis désimplanté pour toujours, Je suis désimplanté pour toujours,
 Je suis désimplanté pour toujours,
 dans tous les mondes, dans toutes les directions.
 Je remets ma volonté terrestre dans les mains de Dieu,
 et de ceux qui font Sa lumière.
 Je suis protégé et désimplanté.
 Merci, merci, merci, de m'avoir rendu ma liberté d'âme.
 Merci de me reconnecter à vous.
 Seule la Lumière divine et ses énergies sont en moi et autour de moi.*

Il est très important également de **casser ses vœux**: En effet plus forts que les croyances limitantes sont les vœux prononcés pour l'Éternité dans cette vie comme dans les précédentes. Prononcés en effet pour l'Éternité, ils demeurent encore actifs dans notre vie présente et nous devons les révoquer pour en être libérés. Cette invocation de l'ange Ariel, trouvée sur le site de : www.misraim3.free.fr est d'une grande puissance.

Il est conseillé de l'énoncer à haute voix, une, deux ou trois fois jusqu'à ce que vous vous sentiez totalement libéré.



RÉVOCATION DES VŒUX ET ÉVEIL

*J'annule maintenant et à jamais tous les vœux que j'ai fait afin
 d'expérimenter l'illusion de l'inconscience.*

*En tant que porteur du flambeau de ma lignée génétique,
 je romps ces vœux pour moi-même et pour tous mes ancêtres.*

*Je déclare ces vœux nuls et vides dans cette incarnation
 et dans toutes les incarnations à travers le temps et l'espace,*

*les réalités parallèles, les réalités alternatives,
les univers alternatifs, tous les systèmes planétaires,
tous les systèmes Source, toutes les dimensions et le Vide.
Je demande à être libéré(e) de tous les cristaux, dispositifs,
formes-pensées, émotions, matrices, voiles,
mémoires cellulaires, images de la réalité, limitations génétiques
et la mort. MAINTENANT!*

*Sous la Loi de la Grâce et par le Décret de la Victoire!
Par le Décret de la Victoire! Par le Décret de la Victoire!*

*Selon la volonté de l'Esprit, je demande l'Éveil!
Selon la volonté de l'Esprit, nous sommes Éveillés!*

*Au commencement, JE SUIS CE QUE JE SUIS!
B'reshet, Ehyaeh Asher Ehyeh!*

c) Détoxifier et activer votre 3ème œil

Remercions Estella Hoad dans [Rise Earth](#) pour ces informations :

La glande pinéale, également appelée le 3ème œil est une petite glande endocrine située au centre du cerveau. Elle produit la mélatonine, un dérivé de la sérotonine et est activée par la lumière. Elle contrôle les différents biorythmes du corps. Sa forme ressemble à une minuscule pomme de pin (d'où son nom). Lorsqu'elle s'éveille, on ressent une pression à la base du cerveau. Activer le 3ème œil, cette porte des étoiles, c'est passer à une conscience supérieure.

La méditation, le yoga de la visualisation, chanter les Codes d'activation et purification transmis par Yann Lipnick et toutes les formes de voyage hors du corps ouvrent cette glande et permettent de «voir» au-delà du physique.

Le problème est qu'elle est très souvent calcifiée et cela apparaît souvent dès l'âge de 17 ans: les cristaux dans la glande s'attachent aux dépôts de minéraux conduisant à la dépression, l'anxiété, la boulimie/anorexie, la schizophrénie et d'autres problèmes psychologiques tels que la confusion, l'incertitude, le cynisme, le pessimisme, la jalousie, l'envie et l'unilatéralité. Perturbant la sécrétion de la mélatonine elle n'agit plus comme antioxydante donc comme anti-cancer alors qu'elle semble aussi jouer un rôle dans le système immunitaire, protéger des maladies cardiaques, neurodégénératives et des inflammations.

Il faut donc évitez:

- Les additifs mis dans les aliments transformés, les sucres et les édulcorants artificiels déversés dans les boissons gazeuses. Les téléphones portables sont également identifiés comme étant nocifs pour la glande pinéale en raison de fortes concentrations de rayonnement.

- Tout ce qui est fluoré: eau du robinet, dentifrice fluoré,
- Fruits et légumes inorganiques à cause du glyphosate, viande rouge, et tous les sodas et aliments et boissons artificiels.
- La Wifi
- Les métaux lourds, dont surtout l'aluminium

Pour la renforcer et la stimuler

- Hydrilla Verticillata, Chlorelle, Spiruline, algue bleu-vert, Iode, Zéolithe, ginseng, borax, D3, Argile bentonite, chlorophylle, huile de foie de raie bleue.
- Aliments: cacao cru, baies de goji, coriandre, pastèque, bananes, miel, huile de noix de coco, graines de chanvre, algues et jus de noni.
- Les huiles essentielles à inhaler directement, brûlées dans un diffuseur ou un nébuliseur ou ajoutées à l'eau du bain.
- Cristaux qui profitent à la glande pinéale comprennent : l'améthyste ou le quartz laser en baguette à pointer vers le 3ème œil, la pierre de lune, le saphir violet, la tourmaline violette, la rhodonite et la sodalite. Placé directement sur le chakra du 3ème œil pendant 15 à 30 mm/ jour ou tous les 2 jours, il aidera à ouvrir/équilibrer/aligner ce chakra.
- Enthéogènes naturels (pas pour tout le monde): Ayahuasca, champignons psilocybine, peyotl, changa, cannabis, salvia divinorum, DMT et plus.

Pour la décalcifier

- Acide citrique: 3 cuillères à soupe de jus de citron bio sur vos salades et dans l'eau /jour pendant 3 semaines.
- Ail: Environ 1 demi-bulbe/ jour ou plus pendant un certain temps, si vous l'écrasez et le trempez dans du vinaigre de cidre de pomme cru ou du jus de citron frais, il le désodorisera.
- Vinaigre de cidre de pomme cru. Il contient de l'acide malique. Prenez-en beaucoup. Assurez-vous qu'il soit cru. Braggs est la meilleure marque)
- Sungazing: Regarder le soleil pendant les 15 premières minutes du lever du soleil et les 15 dernières minutes du coucher du soleil fera des merveilles pour votre glande pinéale)
- Méditation régulière et chant. Chanter au moins pendant 5 minutes car cela fait résonner l'os tétraèdre dans le nez et cette résonance provoque la stimulation de la glande pinéale. Le son « OM » résonne avec le 4ème Chakra.
- Aimants: Fixer un aimant (qui colle par adhésif) sur la partie de votre peau au-dessus de votre 3ème œil pendant quelques heures tout au long de la journée stimulera également la glande pinéale et aidera pour la détartre. Les aimants rendent le corps alcalin, en particulier la partie du corps où l'aimant est attaché. N'importe quel aimant de force (gauss)

fonctionnera, mais n'utilisez des aimants sur la tête que pendant les heures de veille.

- **Exercices de respirations très simples préconisés par Joe Dispenza** dans la vidéo: <https://m.youtube.com/watch?v=PdBJnpiPujE>

d) Les pierres sacrées

Des pierres venues des étoiles nous aident à nous rappeler d'où nous venons et où nous allons. Ce sont des portes interdimensionnelles venant des dimensions supérieures du monde de l'Unité. On les appelle des « **tektites** ». Etant de la pure Lumière liquide, elles n'ont pas besoin d'être nettoyées, ni d'être programmées. Elles agissent d'elles-mêmes par leur belle présence. Vous pouvez les porter dans vos bijoux ou les utiliser dans vos méditations, en les tenant dans vos mains. C'est dans leur forme naturelle, non taillée, qu'elles sont les plus belles.

Ells s'accordent bien avec les météorites, les améthystes et les cristaux de quartz.

Vous pouvez disposer ces pierres sous la forme de divers symboles et **créer un mandala en forme d'étoile à six branches** par ex, pour accélérer votre chemin d'ascension.

- La plus connue est la **Moldavite**. De belle couleur verte, elle provient des Pléiades. Quand il y a 18 millions d'années la planète Ajaho, qui tournait autour d'Alcyone a explosé, une partie de cette planète est tombée sur Terre dans la région de l'actuelle Bohême, après plusieurs millions d'années de voyage. Au temps de l'Atlantide, la Moldavite était une pierre du Saint Graal. Le but de la Moldavite est de réveiller le PEUPLE DES ETOILES.

Chaque pièce de Moldavite a son propre message. Elle active nos codes stellaires et réveille nos origines stellaires. Elle peut guérir un cœur blessé et aider à la connexion avec les pléidiens. Elle guide et oriente vers nos âmes sœurs et nos âmes jumelles. La moldavite est la pierre la plus importante dans une transition vers le monde de l'Unité.

On peut la combiner avec des cristaux de quartz clairs ou des améthystes, 3 de chaque est l'idéal sinon au moins 2 moldavites.

- Les **Indokinites** sont de couleur noire. Elles viennent il y a 870000 ans de la Porte des étoiles AN d'Orion. Vos astronomes l'appellent **Al Nilam**. Elles détiennent une clé pour l'achèvement de la dualité et sa transcendance, car c'est l'étoile de l'unité galactique.

- Les **Saffordites** (d'Arizona) et les **Colombianites** (de Colombie) de couleur violet-brun proviennent de Sirius. Elle aide à éliminer les implants de l'époque de l'Atlantide et ancrent l'Amour divin.

Elles ont toutes deux une vibration extrêmement élevée et ne conviennent donc qu'aux PERSONNES ÉTOILES éveillées, qui connaissent déjà leur mission divine et l'accomplissent.

- Il existe de nombreuses autres formes de tectites : **Les tectites de Libye** qui proviennent de Rigé, **les Bediasites** qui proviennent de la nébuleuse Horsehead, **les tectites de Géorgie**, les tectites tibétaines (qui étaient autrefois appelées **Agni mani** - pierre de feu, parce qu'elles provoquent la montée de la kundalini), **les Irgihzites** et bien d'autres. Leur utilité sera révélée au moment opportun.

Les bijoux tachyonisés sont passés par un processus technologique qui imprègne la matière physique d'une quantité accrue de tachyons dans une chambre spéciale et qui modifie ainsi de façon permanente les propriétés quantiques des noyaux atomiques qui composent cette matière. Ils sont un accélérateur de croissance spirituelle, d'activation du corps de lumière et d'ascension très puissant et sont l'un des outils les plus puissants jamais créés pour notre processus d'ascension. L'opale précieuse, le diamant et la tanzanite, sertis dans de l'argent, de l'or, du platine ou du palladium fournissent la combinaison optimale d'énergies pour une accélération à très haute fréquence spirituelle. Vous les trouverez sur le site : www.tachyonis.org

e) Les chambres à tachyons

- Que sont les Tachyons ?

Les tachyons sont des particules subatomiques qui voyagent plus vite que la lumière. Ce sont des particules qui imprègnent la matière physique de lumière spirituelle. La tachionisation est un processus technologique qui imprègne la matière physique d'une quantité accrue de tachyons et modifie de façon permanente les propriétés quantiques des noyaux atomiques qui composent cette matière. La composition chimique n'est pas modifiée, le changement se produit au niveau subatomique. Parce qu'il diminue l'entropie de la matière physique, il inverse le processus de vieillissement et renforce le système immunitaire.

Ce processus de tachionisation est permanent et irréversible. Il n'est pas possible d'éliminer les tachyons en les exposant à la chaleur, à un champ magnétique ou à tout type de réaction chimique.

- Les chambres à tachyons fonctionnent très bien sur les êtres humains mais aussi sur des animaux et l'accompagnement des personnes décédées. Je vous renvoie à cet interview avec Cobra, très explicite et détaillé sur leur fonctionnement: <https://fr.prepareforchange.net/2022/01/17/interview-entre-cobra-et-chambres-a-tachyons-francaises-janvier-2022/>

Les pays francophones regroupent à eux seuls 1/3 des chambres à tachyons existantes dans le monde !

Vous pouvez en savoir plus, retrouver leur emplacement et contacter par mail leurs « gardiens » en allant sur le site: www.tachyonis.org à 40€ la séance d'une demi heure dans la chambre ou 200€ les 6.

Nous avons hélas toujours besoin de support technologique. Quand nous méditons nous apportons une très petite quantité de tachyons à cette membrane au-dessus de la surface de la planète qui absorbe en fait la grande majorité des tachyons, sauf si vous êtes un Maître ascensionné qui a la pleine capacité de percer à travers le Voile et que vous n'êtes plus dans cette dimension.

F La conscience de groupe, les famille d'âmes, les îlots de lumière

a) La conscience de groupe.

Nous vous appelons à créer des groupes, où vous vous rencontrerez en tant qu'âmes, en tant qu'êtres angéliques de lumière. Là, vous vous soutiendrez mutuellement. La guérison des relations aura lieu. Enfin, vous vous permettrez d'être ce que vous êtes et d'exprimer votre beauté intérieure. Et lorsque vous verrez la beauté chez l'autre, vous ouvrirez vos cœurs.

Les schémas de croyance seront remplacés par la spontanéité. Vous deviendrez un être sans barrière relationnelle car la fraternité entre êtres humains sera devenue une évidence. De nombreux tabous concernant le contact physique et l'expression de l'énergie sexuelle seront transcendés. Vous exprimerez cette énergie avec un cœur ouvert. Touchez vous beaucoup l'un l'autre. Cela crée un sentiment d'unité et de soutien.

Nous sommes certains que vous en avez tous assez des relations de 3eme dimension avec leurs querelles et leurs compromis sans fin. Dans un monde d'Unité, les êtres qui ont une vision commune se connectent et s'harmonisent en souplesse.

- Il est temps de former **des groupes d'ascension** : Trouvez un endroit où vous pouvez vous rencontrer 1/ semaine, toujours au même endroit, le même jour, à la même heure, peu importe le nombre. Ainsi un cycle énergétique sera généré qui renforcera les liens entre vous et nous. Même si vous êtes seul, consacrez-vous à ce travail et cela finira par en attirer d'autres. Osez demander du soutien à votre groupe et aux stellaires, échangez, partagez vos savoirs comme votre tendresse, bref fusionnez.

Chaque groupe doit **avoir sa propre pierre étoilée**, une Moldavite ou une Tektite qui servira d'ancrage à la présence de l'Unité. Vous pouvez

l'entourer d'une pyramide qui créera une fenêtre interdimensionnelle à travers laquelle le Miracle se révélera. À travers cette pierre, nous vous enverrons de l'énergie d'Unité, qui alignera tout le groupe.

Une conscience multidimensionnelle sans temps ni espace commencera à se révéler, une zone où votre conscience et la nôtre (les stellaires) se rencontrent et fusionnent en Une.

Voici les **instructions pour renforcer le vortex que forme votre groupe d'ascension**. (retrouvez les aussi sur **méditation du vortex de la Déesse** à <http://portail2012-fr.blogspot.fr/2013/03/vortex-de-la-deesse.html>)

Les membres d'un groupe forment un cercle.

. Levez vos mains au-dessus de votre tête et commencez à tourner sur un point dans le sens des aiguilles d'une montre.

Vibrez un mantra *iiii*, de sorte que tout votre corps vibre de ce son.

Imaginez que votre corps se transforme en un brillant pilier de lumière blanche, poudré d'étoiles arc-en-ciel, dans le vortex de l'Ascension.

Pendant un certain temps, arrêtez de tourner et visualisez que cette colonne tourne à l'intérieur de vous. Avec cela, vous magnétiserez notre conscience pour qu'elle fusionne avec la vôtre et s'ancre dans votre corps.

. Puis recommencez à tourner, cette fois avec les mains baissées : Imaginez un vortex spiralé de Lumière arc-en-ciel, qui s'étend depuis votre cœur dans le monde entier sur un plan horizontal.

Vibrez le mantra *eeaaaa*, de sorte qu'avec tout le corps vous vibrez dans ce son. Il appellera votre famille d'âmes, vos âmes sœurs et votre âme jumelle. Imaginez qu'elles se joignent à vous dans cette rotation.

Lorsque vous vous sentez bien, vous pouvez vous arrêter et entrer en méditation. Un voyage passionnant dans les mondes de l'Unité commence. Nous sommes avec vous, les Anges sont avec vous, les êtres de Lumière aussi. Les rêves sacrés deviennent réalité pour vous et pour nous.

Le mandala de groupe vivant.

Avant d'entrer dans un Mandala vivant, vous devez libérer toutes les relations qui ne vous apportent pas le bonheur, toutes les relations qui bloquent ou restreignent le groupe Mandala.

Pour que le Mandala vivant puisse fonctionner la combinaison d'un être de polarité masculine au centre du Mandala, entouré de plusieurs êtres de polarité féminine est la plus efficace. Le centre du Mandala canalise le feu monadique électrique de la rédemption tandis que les êtres qui l'entourent invoquent l'énergie magnétique du feu solaire de l'amour.

L'intimité est ce qui rassemble un mandala vivant : être ensemble, dire la vérité profonde, exprimer ses sentiments, fusionner physiquement. Il doit y avoir un désir ardent dans le cœur de chacun, un désir ardent de se

rapprocher et de fusionner. Ils guérissent ainsi la séparation entre le cœur et l'énergie sexuelle. Cela créera un champ de lumière liquide de 5eme dimension.

(Voir méditation pour la création du mandala et exercice de fusion de groupe en fin de livre)

Former un cercle et tenez vous les mains.

Sentez que le centre du cercle est rempli de l'essence de l'Amour cosmique.

. Fermer les yeux et commencer à vous déplacer vers le centre du cercle de façon à être totalement proches les uns des autres. Puis respirez ensemble la Lumière, qui remplit chaque cellule de leur corps et fusionnez vos consciences en Un.

. Détachez vos mains puis prenez le temps de vous enlacer l'un après l'autre.

Les mandalas vivants ont été apportés sur Terre en Atlantide par la Fraternité de l'étoile. La Fraternité de l'étoile est un département de la Fraternité des Maîtres ascensionnés, responsable de l'ancrage de l'Unité sur cette planète. L'Ordre de l'étoile, en tant que manifestation de la Fraternité de l'étoile, a créé certains mandalas célèbres dans l'histoire de la Terre : Mandala IS:IS en Atlantide, Mandala L.U.X.O.R. dans l'ancienne Egypte, Mandala de Jésus et de ses 12 apôtres, Mandala du Graal de la table ronde et Mandala tantrique shiva- shakti au Tibet.

b) La famille d'âmes

La famille en tant que cellule de base de la société est l'une des principales idées illusoire qui ont été implantées dans l'Humanité à l'époque de l'Atlantide. Cette idée a provoqué un déplacement du centre de gravité de la conscience du plan de l'âme vers le plan de la personnalité et a également entraîné la création de relations basées sur la génétique, ce qui a conduit à la corruption du plan génétique de l'Humanité.

Or lorsqu'une famille d'âmes est créée sur un plan physique, cela déclenche automatiquement le processus d'Ascension, d'élévation de la fréquence vibratoire de tous ses membres vers la 5eme dimension.

Sur le plan mental, cette connexion se manifeste par un libre flux d'idées, de compréhension et de communication pure tandis que sur le plan émotionnel la fluidité relationnelle est facile. Sur le plan physique, elle se manifeste par l'expression de l'amour à travers l'action, le toucher affectueux et le flux clair de l'énergie sexuelle amoureuse entre les membres de polarité opposée.

Dans les années à venir, de plus en plus de familles d'âmes commenceront à vivre dans des communautés d'unité, dans des îles de lumière.

Pour rencontrer vos âmes bien-aimées, vous n'avez pas besoin de faire quoi que ce soit de spécial, il suffit d'être. Si vous ressentez le désir de fusionner avec elles, envoyez-le de votre cœur dans le monde entier. Laissez-le couler. Connectez-vous avec vos âmes bien-aimées dans votre imagination.

c) Les âmes jumelles:

Elles sont appelées « MaNa » dans le langage stellaire.

Dans la 6me dimension, nous n'étions pas encore individualisés puisque nous étions des âmes en groupe. On pouvait se dire: « Je suis toi et tu es moi ». Puis nous avons abaissé notre vibration pour passer en 5eme dimension. C'est à partir de cette dimension que 2 corps de Lumière entrelacés arc-en-ciel, 2 âmes jumelles, une masculine et une féminine ont été créés. En tournant autour de son axe, l'atome permanent de 5eme dimension commença à créer l'espace et le temps et permit ainsi l'entrée dans le monde de la dualité. On pouvait dire: « Nous sommes ». Ainsi chaque Être, qui a décidé de s'incarner dans le monde de la matière, doit le faire en combinaison avec l'âme jumelle.

Dans la 4eme dimension, on pouvait se dire: « Nous communiquons et nous nous sentons les uns les autres ».

Dans la troisième dimension, l'énergie entre vous circule à travers le toucher et la fusion physique. Et lorsque vous dites : « Nous fusionnons », l'Unité se manifeste enfin et s'exprime dans toutes les dimensions.

Certains d'entre vous rencontreront les âmes jumelles avant l'Ascension parce qu'ils portent en eux les codes stellaires du 11 :11:83. D'autres devront attendre que le premier contact avec les forces de lumière extra planétaires se fasse. Lorsque votre femme et homme intérieur sont complètement équilibrés et fusionnés, la connexion avec votre âme jumelle peut se faire et aussi parce que l'énergie de l'Unité doit être établie sur Terre.

Sachez qu'une relation avec l'âme jumelle ne peut pas vous libérer. La relation avec l'âme jumelle est une expérience merveilleuse. Vous vous sentez complémentent alignés et connecté. Elle crée un double pilier de Lumière, d'Amour et d'Unité pour toute la planète et annonce l'achèvement de la dualité. C'est pourquoi cette rencontre se fait généralement dans la dernière vie. Mais avant de rencontrer vos âmes jumelles, vous allez d'abord rencontrer vos âmes sœurs.

- **Méditation pour la connexion avec votre âme jumelle.** (Voir cette méditation en fin de livre)

d) Les îlots de lumière

Ils se développent de plus en plus « grâce » aux prises de conscience qu'on fait naître la « Plandémie Covid 19 ».

Beaucoup d'entre nous ressentent le désir profond de se rassembler autour d'un projet bienfaisant commun, de vivre en écologie extérieure autant qu'intérieure. Certains d'entre nous ont déjà essayé de créer des communautés au sein d'éco village ou éco domaine. Toutes les îles de lumière seront autosuffisantes en matière de nourriture, d'argent et de sources d'énergie. Ils existeront en dehors de la dualité dans une oasis de la Nouvelle réalité.

Ils recevront de l'aide et des conseils pour leur processus d'ascension. Ils seront connectés énergétiquement les uns aux autres et créeront un réseau de lumière qui émanera des énergies d'Amour et d'Ascension vers le reste de l'Humanité. Les artistes créeront des sculptures multidimensionnelles à partir de lumière liquide.

Ils se développeront beaucoup plus après la libération planétaire suite à l'Événement. (voir chapitre sur Gaïa planète otage) Dans chaque île de lumière, au moins un Maître Ascensionné sera présent dans son corps physique.

La fusion de groupe des familles d'âmes permet l'établissement d'un champ de Lumière liquide de 5ème dimension, l'approfondissement des relations avec les âmes sœurs établit un champ d'amour cosmique de 6ème dimension et, enfin, la fusion avec l'âme jumelle en un seul être crée un champ d'Unité cosmique de 7ème dimension.

G Guidance, Protection des Maîtres ascensionnés et Maîtres de Rayon

- Les Maîtres Ascensionnés sont des êtres de grande sagesse et de haut niveau spirituel qui ont ascensionné. Ils sont unifiés à l'énergie du Maître Ascensionné très puissant **Maitreya**. Tous ils aident à l'évolution de l'Humanité. Pleinement réalisés ils sont sortis du cycle des réincarnations. Ils sont des modèles, des guides, des enseignants stimulant notre propre puissance en nous, sans jamais l'abandonner à l'extérieur.

Il nous aide à devenir de véritables serviteurs de la Source dans l'amour inconditionnel et la compassion.

Parmi ceux là, certains ont tellement développé et maîtrisé des qualités spécifiques appelées rayon ou fréquence qu'ils en sont devenus les référents. Ainsi quand vous commencez une action, adressez vous à ce Maître de rayon pour qu'il vous aide à activer en vous ces qualités nécessaires à sa réalisation.

- Selon <https://lejardindejoeliah.com/2015/05/18/les-7-rayons-sacres-rayonnants/>, les **7 directeurs de Rayon** sont:

. Le Rayon **bleu**, dirigé par le Maître **El Morya** et relié à l'Archange **Michael**, est porteur des fréquences de la volonté divine, de l'assurance, de la confiance, de la détermination, de la persévérance et de l'enthousiasme.

. Le Rayon **jaune d'or**, dirigé par le Maître **Lanto** et relié à l'Archange **Jophiel**, est porteur des fréquences de la sagesse divine, de la reliance à l'intelligence supérieure, du discernement.

. Le Rayon rose, dirigé par le Maître **Paul le Vénitien** et **Lady Rowena** et relié à l'Archange **Camael**, est porteur des fréquences de l'amour inconditionnel, de l'attraction, de la sensibilité et de l'empathie.

. Le Rayon **blanc**, dirigé par le Maître **Sérapis Bey** et relié à l'Archange **Gabriel**, est porteur des fréquences de la pureté, de l'honnêteté, du respect, de l'équilibre, de la justesse et de la joie de créer.

. Le Rayon **vert**, dirigé par le Maître **Hilarion** et relié à l'Archange **Raphael**, est porteur des fréquences de l'abondance infinie, de la santé, de la circulation énergétique et de la richesse.

. Le Rayon **rubis et or**, dirigé par la Maître **Lady Nada** et relié à l'Archange **Uriel**, est porteur des fréquences de la paix divine, des échanges et de l'entente familiale, fraternelle et humanitaire.

. Le Rayon **violet**, dirigé par le Maître **Saint-Germain** et relié à l'Archange **Tsadkiel**, est porteur des fréquences de la liberté, de l'alchimie, de la transformation et transmutation de toutes choses.

- Joeliah explique bien comment les utiliser car l'Esprit qui parvient à maîtriser les 7 rayons atteint la plénitude divine.

Ils existent encore bien **d'autres Maîtres ascensionnés** tels que: Sananda ou Jésus qui nous relie à l'Amour inconditionnel ; Kuthumi qui nous apporte sagesse, compréhension et harmonie ; Ashtar, cet Être cosmique qui accélère notre chemin vers l'Ascension ; Djwal Khul qui nous assiste dans tous les processus de guérison et d'auto-guérison ; **Merlin** se trouve sur le vaisseau-mère Excalibur. Il est membre du Commandement Ashtar et du Commandement Jupiter, membre de la fraternité de l'étoile. Il travaille sur le processus de transmutation alchimique de la matière. **Anitron** est un être stellaire angélique, qui appartient à la base stellaire Tritron mais agit aussi sur les bases stellaires Krotron et Xertron. Sa fonction est de développer la communication télépathique entre vous et nous.

- Depuis les années 2012, des informations sur 5 rayons supérieurs sont apparues. Ces 12 rayons représentent les 12 qualités énergétiques de notre Univers.

Rayon 1: la volonté ; le 2 : l'amour ; le 3 : l'intelligence créatrice ; le 4 : l'harmonie ; le 5 : la connaissance concrète ; le 6 : l'idéalisme ; le 7 : la manifestation ; le 8 : la grâce divine ; le 9 : le génie ; le 10 : intégration ; le 11 : lien entre les dimensions ; le 12 : la positivité absolue

H Se préparer au contact avec les galactiques.

a) Vivre en soi les principes de la 4 D

Principes déjà énoncés dans chapitre 3, A

b) Se familiariser avec les galactiques et leur vaisseaux.

- Selon Michael E.Salla, En Amérique du Sud, en particulier, il y a une longue lignée de contactés qui prétendent avoir interagi avec la Confédération Galactique, et qui se sont concentrés sur des activités de sensibilisation en conséquence. Il s'agit notamment de Sixto Paz Wells, Luis Fernando Mostajo Maertens et Ricardo Gonzales.

- En mai 2022 le Congrès USA a ouvert sa première audience sur le phénomène OVNI depuis plus de 50 ans, mais le phénomène est loin d'être nouveau. **Voir le Radio Pléiades de « Programmes spatiaux secrets » du 25/08/2022**

En fait, nous avons un présent, un avenir et un passé avec eux, tout comme les planètes de notre système solaire.

Notre histoire remonte à bien plus loin que le début d'une vie humanoïde.

Nous sommes liés par le fait qu'il y a une partie de nous en eux et une partie d'eux en nous. Nous sommes tous des enfants de l'Univers, reliés les uns aux autres dans nos destins.

Nous allons nous réveiller à la vérité et comprendre dans la joie qui nous sommes vraiment en tant qu'être galactique, être universel et être de l'énergie Source. L'idée que vous êtes un être séparé, une conscience séparée, va commencer à disparaître. Notre évolution va vers **DIEU : Développement InterEspèces Unifiées**. Cela passe nécessairement par la reconnaissance de l'existence de nos frères galactique, l'apprentissage sans peur de notre contact avec eux.

Beaucoup ont commencé à établir consciemment une connexion énergétique et certains une communication télépathique. D'autres encore ont pu voir des êtres venant d'autres planètes.

Selon la **Radio Pléiades animée par Hervé Gaia de "Apocatastase" du 18 Avril 2022 "la véritable raison du renforcement de l'activité solaire est la synchronisation du Soleil avec la progression de l'activité du centre galactique au niveau quantique**. En préparation de l'Impulsion Galactique, une énorme flotte cosmique de civilisations positives de l'amas

de galaxies locales s'est rassemblée autour de l'héliopause de ce système solaire. Il s'agit de l'un des plus grands rassemblements de vaisseaux dans l'histoire de l'Univers entier. Ces vaisseaux harmoniseront et dirigeront le flux d'énergies lorsque l'Impulsion se produira.

Au cœur de chaque vaisseau se trouve un pilier de Lumière qui est notre connexion énergétique avec le Soleil Central Galactique. Certaines bases sont ancrées au-dessus de vos maisons. Si vous êtes sur le chemin de l'Ascension, vous pouvez exprimer votre souhait d'avoir une présence permanente ou temporaire de StarBase au-dessus de vous.

Certains vaisseaux sont destinés à des travaux de recherche scientifique, d'autres travaillent à la création de la grille de Lumière, mais surtout ils s'occupent de répandre une présence d'Amour dans l'Unité dans votre monde.

Une petite partie de cette flotte est déjà à l'intérieur du système solaire et assiège les derniers vestiges de la flotte Chimera. Une autre petite partie de cette flotte construit des sphères de Dyson (voir explications p.53) autour du Soleil et de la Terre et les deux projets avancent bien. Dès que la flotte Chimera sera complètement vaincue, une plus grande partie de la flotte cosmique entrera dans le système solaire et se dirigera vers l'espace sublunaire dans le but de libérer définitivement cette planète."

Conscient de cette ouverture à nos alliés de la galaxie, **Jean Michel Raoux** a reconnu et voulu ancrer cette Alliance avec notre Humanité en Mars 2022 par la création d'une ONG, dont le site est: "www.alliances-célestes-internationales.com". Elle a « pour but de promouvoir une stratégie sérieuse des relations prévisibles entre des humains terrestres et des membres de civilisations de nature exobiologique afin de faire profiter les deux parties d'une entraide de nature humanitaire, philosophique, médicale, énergétique et technologique sous l'égide d'une médiation équitable et efficace. Cette action de médiation pourra aboutir, à terme, à l'unification de tous les peuples de la planète Terre...et sera développée et déployée à l'aide de conférences, ateliers, réunions, voyages, congrès, sorties sur le terrain et par tous les autres moyens appropriés. »

Depuis ce grand jour l'équipe au sol n'a pas chômé pour se préparer à ce nouveau cycle en contact avec les galactiques: (voir le site isa-vision.com)

- Le 26 Mai 2022 avec activation de la porte d'Orion,

- le 24 Juin avec une grande participation nationale à la création de la communauté de l'Eau (nettoyer l'eau de la planète et l'inconscient collectif) justement au jour de l'alignement des planètes de notre système solaire;

- enfin ce rassemblement du **22 Juillet 2022, fête de Marie Madeleine**, (Aldiaka de nom galactique) patronne de la France et qui sait du monde!

Les Contactés tels que George Kavassilas prétendent avoir fait l'expérience de plusieurs de ces différents groupes extraterrestres/terrestres intérieurs. C'est là que le discernement est important et le fait de savoir comment ils interagissent avec l'Humanité aidera à les différencier.

I Fin de cycle et évacuation

a) Fin de cycle et transformation planétaire

- L'Univers (Uni Vers) entier est dans un état de réorganisation drastique. Il s'aligne sur la volonté du Créateur qui est l'Unité de toute la création. Il passe de l'expansion (expiration) à la contraction (inspiration). Il se trouve maintenant dans un état de non-respiration. À ce stade, **la volonté divine peut se manifester directement** à travers l'ensemble de la Création par le soleil central de la Galaxie et ensuite par la Galaxie vers l'extérieur dans des mouvements en spirale. En raison des distorsions de la structure spatio-temporelle, elle n'atteint pas toute la Galaxie au même moment du temps linéaire. Elle a atteint cette planète et cela nous permet de changer notre système de réalité de la dualité en l'Unité.

- **Une transformation planétaire** va se produire, le **changement polaire** aussi. Plus vous résisterez à la transformation, plus l'énergie sera libérée et le changement sera soudain, voir violent. Plus vous accepterez les énergies avec Amour et travaillerez avec elles, plus ce processus de transition sera doux. Il y aura des tremblements de terre, des éruptions volcaniques, des tempêtes hautement énergétiques, mais rien d'extrêmement dramatique. Il est certain qu'il y aura de nouveaux continents sur la Terre après l'évacuation, de nouvelles mers, une nouvelle répartition des continents, mais cela peut se passer de manière très belle et douce, sans chocs pour l'Humanité. L'Humanité sera évacuée.

b) L'Évènement pour l'Humanité

On comprend que **l'évènement de libération** de la population terrestre ne peut se produire car ils ne savent pas s'il y a encore des bombes de strangelets, ni combien de temps cette couche demeura intacte.

Puisque leur **plandémie** a échoué, ils tentent d'utiliser la guerre en Ukraine en guerre mondiale. Faisons **la méditation pour la paix en Ukraine** (voir <https://www.welovemassmeditation.com/2022/06/urgent-meditation-for-peace-between-russia-and-nato-every-4-hours.html>).

Soyons rassurés que tout missile nucléaire sera désactivé par les Pléiadiens. Sur le plan physique tout est prêt pour l'évènement. Il y a environ 5 milliards de vaisseaux physiques invisibles positionnés en orbite terrestre provenant de 60 galaxies. 120 millions de vaisseaux invisibles de la

Confédération sont également situés entre la ligne Karman (à la frontière entre l'atmosphère terrestre et l'Espace, à 100km au dessus de la surface de la Terre) et la limite Armstrong (là où la pression atmosphérique est très basse). Leur nombre exact et leur position stratégique autour de la Terre reste hautement confidentielle.

Lorsque les premières fissures apparaîtront dans la dernière couche éthérique de défense des archontes, **les événements suivront** alors rapidement ainsi mais pas nécessairement dans cet ordre en diffusion par les médias dans le monde entier: **Voir vidéo Réinitialisation mondiale imminente sur:** <https://youtu.be/Z6AiMOKwAHU>

- Divulgation de technologies avancées et très efficaces en médecine.
- L'incontestable preuve de l'existence de l'Atlantide.
- Preuve incontestable d'existence de civilisations extraterrestres possiblement par les dossiers secrets de la NSA Snowden ou autre dénonciateur.
- Appareils à énergie libre fonctionnels dans les maisons et rendus disponibles via un site web public.
- Arrestation ou élimination physique des principaux membres de la cabale.
- Réinitialisation financière dans le monde entier. Les Pléadiens ont conclu un accord post-événement avec l'un des pays de la BRICS (Brésil, Russie, Inde, Chine et Afrique du Sud. Ce sont des pays liés par des intérêts commerciaux face au pays de l'OTAN)

Selon une **mise à jour du plan de l'Ascension du 13 février 2022**, Hervé Gaïa informe dans <https://revolutionvibratoire.fr/mise-a-jour-du-plan-de-lascension/> nous cherchons tous un monde meilleur, mais cela doit passer par, à la fois notre guérison personnelle, la correction énergétique de notre planète, et notre travail de co-création du nouveau monde Souverain. Nous souhaitons tous que **"l'Événement"** arrive le plus tôt possible, mais il doit se faire **avec le moins de chaos possible et le plus d'éveil possible.**

Pour l'ascension de notre planète et de notre Humanité 2 options se présentent:

- 1ere option

L'Événement attendu se manifestera par le déchirement du voile de la matrice, une vague galactique de lumière Amour venant du soleil central de notre galaxie, une réinitialisation financière, des arrestations massives, des contacts enfin avec l'énergie cosmique et les galactiques.

Cette 1ere bascule peut se faire entre Mai 2022 et Mai 2023. La société aurait le temps de s'organiser avant la super vague galactique plus puissante qui aurait ainsi lieu en 2025. Mais avant il y aura beaucoup de travail d'autoguérison à faire. Environ 2000 personnes seront prêtes à faire

l'Ascension dans la 1ere vague d'Ascension qui coïncidera avec la l'évacuation planétaire et la Super Vague Galactique et l'Évacuation planétaire.

Elle entraînera des tsunamis pendant quelques années pour l'ascension de notre planète. Alors la population de surface aura été évacuée par les galactiques. Il ne resterait que quelques personnes restant dans les îlots de lumière consacrés.

- 2eme option:

L'Événement (déchirement du voile,...arrestations...) n'aurait lieu qu'en 2025, mais pas après non plus. Les conditions cosmiques seraient alors parfaites pour que cela ait lieu. En effet le cycle de précession des équinoxes de 25600 ans touche à sa fin. Pour une ascension optimale, il ne faut pas que la planète Terre soit trop décalée, décentrée par rapport à l'équateur galactique. Cela suppose que son ascension ne se fasse pas au-delà de 2030.

La super vague galactique pourrait ainsi ne se produire qu'en 2030. Il y aurait assez de temps pour l'évacuation des personnes de la surface qui se ferait donc entre 2025 et 2030.

Cobra disait que la conscience collective peut visualiser l'option 1 pour qu'elle se manifeste.

Il parlait de vagues de 1500 m de haut car il y aura un basculement des pôles avec des mouvements tectoniques. Pour autant l'Humanité sera à l'abri. Il existe un refuge souterrain sous Taiwan qui peut accueillir 3,5 milliards de personnes. Il y a aussi cette possibilité des vaisseaux pour nous emmener sur les Pléiades qui abritent déjà 70 milliards d'êtres humains décédés et restés dans l'astral de notre planète et qui ont pu être évacués en été 1999. Ils sont à l'abri dans ce vaisseau mère du commandement de la flotte Ashtar recevant des guérisons dont ils ont besoin. Ceux qui sont encore dans l'astral de notre planète sont les amis des archontes et les guides bienveillant restés pour aider l'Humanité.

Les êtres restant sur Terre seront des personnes de lumière pour préserver la Lumière sur Gaïa. Ils habiteront en îlots de lumière sur des endroits clé énergétiquement.

Ceux qui reviendront sur Gaïa après ce grand nettoyage de la super vague galactique auront vécu une guérison suffisante pour être dans la bonne fréquence. Ils auront aussi fait véritablement ce choix de revenir.

D'autres préféreront rester avec leurs origines stellaires.

Il y aura les aides des Êtres de l'IntraTerre au moment de cette Ascension et nous pourrons y aller si nous avons la bonne évolution vibratoire. Ils

monteront aussi à la surface de Gaia car il n'y aura plus le voile de la matrice.

c) Le flash solaire du soleil central galactique

Peter Deunov annonçait déjà en 1944 l'arrivée de cette grande vague galactique de lumière.

« Le Plérôme » est le nom de notre Soleil Central Galactique. C'est un être vivant à l'intérieur duquel nous vivons. Il interagit avec tous les systèmes solaires en tant que cellules du corps galactique. Ainsi le Soleil Central réagit à notre développement de conscience en apportant l'Événement au bon moment.

On sait qu'une impulsion du soleil central galactique se produit tous les 12800 ans et 25600 ans qui forment un cycle complet. Or selon <https://www.exopolitics.org/the-coming-solar-flash-the-galactic-federation-ga-with-corey-goode/> Michael Salla : « Il semble bien que le maximum solaire à venir, qui devrait culminer vers 2023/2024, va changer la vie de tous les habitants de la planète ». « Les scientifiques s'attendent désormais à ce que le maximum solaire soit atteint fin 2024 » confirme <https://revolutionvibratoire.fr/mise-a-jour-du-plan-de-lascension/>

Ce maximum solaire est toujours propice à des changements sociétaux monumentaux. (voir les cycles solaires p.61)

Les sphères Dyson sont des vaisseaux particuliers positionnés selon une géométrie sacrée autour du Soleil, autour de la Terre et de la lune. Cela pour réaliser un filtre des cataclysmes que peuvent provoquer un flash solaire galactique.

c) Evacuation

Voir les mises à jour dans:

<https://revolutionvibratoire.fr/interview-de-cobra-de-septembre-2022/> et <https://victoiredelalumiere.blogspot.com/2022/11/interview-de-cobra-2022-par-wlmm-igag.html?m=1>

On sait que l'énergie accrue du Soleil Central Galactique continuera à purifier toutes les anomalies quantiques et subquantiques restantes autour de la planète et au-delà, et les Forces de la Lumière continueront à éliminer toutes les entités non-physiques négatives

Tous les gens seront informés de l'évacuation au bon moment, par les médias ou par communication télépathique, et l'évacuation sera disponible pour tous. Le ciel sera couvert par de grands vaisseaux-mères et de là, de plus petits vaisseaux descendront jusqu'à la surface de la Terre, et ces petits vaisseaux émettront un faisceau lumineux spécial. Tous ceux qui, par leur

libre décision, entreront dans ce rayon lumineux, seront évacués. L'évacuation se fera très rapidement, **environ 15 mm pour toute l'Humanité. Il sera très important à ce moment-là que les gens fassent confiance aux vaisseaux, qu'ils n'aient pas peur ou qu'ils montent rapidement sur les navires venus les sauver.** Ceux d'entre vous qui se sentiraient désagréables sur notre vaisseau spatial seront emmenés dans un environnement qui leur conviendra mieux. Là, vous aurez le temps de vous reposer, puis vous ferez l'expérience de la véritable Ascension de votre conscience. Après cela, vous aurez la possibilité de choisir : rester sur les vaisseaux, aller dans des dimensions supérieures de conscience ou revenir sur Terre en tant que Maître Ascensionné.

Le non-attachement aux choses matérielles est également important, car lorsque nous monterons sur les bateaux, nous n'emporterons rien avec nous. S'ils souhaitent vivre dans la dualité comme avant sur la Terre, ils seront évacués sur d'autres planètes. S'ils souhaitent vivre en tant qu'êtres de Lumière, ils pourront revenir sur Terre en tant que Maîtres Ascensionnés. Pendant ce temps, la Terre deviendra une planète de lumière, semblable à l'Eden, complètement nettoyée, mais cela prendra entre 7 à 13 ans de notre temps terrestre. Toute la structure de la matière changera radicalement. Les starseeds pourraient retourner sur leur planète d'origine ou accéder à un niveau de dimension supérieure ou encore rester sur Terre.

Nous transporterons les gens sur différentes planètes, selon leur propre choix et leur degré de développement, afin qu'ils soient parmi des égaux. Ils vivront de la même manière qu'ici sur Terre, mais sans guerres, famines et catastrophes naturelles. Ils auront l'occasion d'apprendre à vivre ensemble dans un Nouvel Âge, dans un bonheur parfait.

Lorsque la Terre entière s'élèvera, 7 voies s'ouvriront pour vous:

- . Vous pourrez aider les personnes qui choisiront la dualité et seront évacuées vers d'autres planètes.
- . Vous pourrez rester sur Terre en tant que Maîtres Ascensionnés de l'Unité.
- . Vous pourriez travailler en tant qu'être de Lumière au sein du Commandement d'Ashtar ou de Jupiter.
- . Vous pourriez aller sur Sirius et rejoindre la Fraternité d'Og-min, la Loge Bleue de Sirius. Là, vous pourriez vous réunir autour de l'étoile à 12 branches du Conseil des douze, qui sont les représentants de la Confédération Galactique pour le secteur des loges locaux.
- . Vous pourriez servir d'intermédiaires entre la Confédération Galactique et les civilisations locales autour de Sirius.

. Vous pourriez voyager jusqu'aux Pléiades, où nous créerons ensemble une planète, bien plus belle que ne l'était Ajaho. Là, certains d'entre nous et vous vivrons dans l'Unité parfaite en tant qu'Archanges.

. Vous pourrez voyager vers Orion, où vous pourrez aider à apporter l'énergie de l'Un à cet Univers. .

. Vous pourriez voyager encore plus loin, à travers la porte dimensionnelle de An, au-delà de l'inconnu et rejoindre l'évolution galactique de l'Unité en tant que Créateurs de mondes.

A la fin des temps, les enfants de Lumière de toutes les civilisations stellaires danseront la danse sacrée en spirale autour du Soleil Central Galactique. Ce sera l'achèvement du réseau galactique de la Lumière.

J Nouvel Age (ou nouvelle Atlantide) sur Gaïa

a) 3 sous projets:

1) **La lithopuncture** induit une guérison du corps énergétique de la planète Terre à l'aide de statues et de sculptures en pierre tandis que la lithopuncture spatio-temporelle induit une guérison de l'anomalie spatio-temporelle à laquelle la planète Terre est soumise, à l'aide de l'éveil méditatif du souvenir universel.

Dans les sculptures gréco-romaines et certains autres objets de cette époque, il y a une empreinte énergétique de l'idéal de l'ancienne Atlantide dans leur structure subatomique. Si nous plaçons une telle statue ou un tel objet à un endroit précis et que nous animons la mémoire énergétique qui l'habite par la méditation, cet objet ou cette statue devient vivant et son champ énergétique commence à émettre un message sur l'idéal de l'ancienne Atlantide dans l'espace environnant.

2) L'activation, la vivification et la guérison des vortex planétaires

Avant que la civilisation de la Nouvelle Atlantide puisse se manifester sur le plan physique, elle doit devenir vivante dans le monde énergétique, dans le monde des archétypes. Les vortex planétaires sont des êtres angéliques qui se trouvent sur des points énergétiques spéciaux dans le monde entier, préparant l'organisme vivant de la Terre au grand changement qui attend cette planète.

Grâce à un travail de méditation spécifique, nous pouvons animer ces vortex angéliques. A l'aide d'ancres appropriées (cristaux, aigue-marine), nous les connectons au plan physique afin qu'ils commencent à accélérer l'évolution de l'Humanité pour l'arrivée de la Nouvelle Atlantide. Avec certaines opales de cristal spécifiques, nous connectons ces vortex planétaires avec le champ d'énergie tachyon qui arrive sur cette planète depuis l'espace interstellaire pour les animer et les guérir.

Les activations suivantes de portails dimensionnels sont prévues :

Thulé, Groenland Palmdale/Lancaster, CA Mojave, CA Mount Shasta, CA Açores, Antigua, Little Antiles Aramu Muru, Peru Altiplano, Bolivia Easter Island McMurdo, Antarctica Vostok Lake, Antarctique

Maupiti, Bora Bora, Tetiaroa, Rangiroa, Society Islands Cook Islands, Whitsundays,

Australie Uluru, Australie Coober Pedy, Australie Lightning Ridge, Australie Avebury, Grande-Bretagne,

Scedro, Croatie, Most na Soci, Slovénie Tivoli, Ljubljana, Slovénie Paestum,

Italie : Vérone, Venise, Santorin, Knossos, Stymfalia, Grèce Ahaggar,

Algérie, Gizeh, Louxor, Égypte

Mont Kailash, Tibet Plaines de soude, Tibet Fujijama, Japon Les Pamirs, Skardu, Gilgit, Pakistan

3) **L'édition de la version anglaise du livre de l'ascension** par Ishtar Antares. Ce livre contient les informations de base nécessaires au réveil de l'Humanité et à sa préparation pour l'entrée dans le Nouvel Âge.

b) La phase suivante

Le projet prévoit la construction d'un **réseau de temples** en des points spécifiques de la planète, où auront lieu l'éveil (transmission d'informations ésotériques correctes), l'ancrage des énergies (lithopuncture dimensionnelle), la guérison (désactivation des anciens implants atlantes) et la fusion (tantra galactique).

Les connaissances nécessaires pour cela sont déjà disponibles, il ne reste plus qu'à réaliser physiquement le projet.

Le projet sera réalisé en fonction des ressources financières disponibles acquises auprès des sponsors. La vitesse de manifestation du projet reflétera l'état de conscience de la planète Terre.

Les sponsors intéressés par le projet peuvent joindre l'auteur à l'adresse antarion@volja.net.



4 PREPARATION A L'ASCENSION DE GAIA

A. L'Univers

a) La création

- La Conscience Cosmique de l'Un se sépare d'elle-même et crée des Univers pour s'enrichir des réalisations faites durant leur existence. Ils sont des images réfléchies dans lesquelles l'Un peut se voir et se connaître. Les nouveaux Univers se développent à partir des Univers existants. Lorsque l'objectif de ces univers est terminé, ils remontent vers l'Un grâce à l'intervention divine. Mais l'Univers n'a pu se créer qu'à partir d'une tension dynamique entre l'absolu et la contingence qui en tant qu'en onde aléatoire potentielle s'est manifestée en une membrane multidimensionnelle d'espace/temps par la volonté de l'Absolu. L'Univers est né à l'intérieur de cette membrane. Le but de l'Absolu est d'imprégner la contingence de sa présence. **Il a choisi de concentrer la partie la plus négative de cette contingence dans un amas de galaxie de cet Univers.**

b) L'origine du mal

Il y a 13,7 milliards d'années les trous noirs primordiaux ont été créés dès la création de notre Univers au moment du Big Bang.

Au moment où la matière devient trop dense, il peut se créer des trous noirs et le mal a les possibilités de se manifester lors de cette mutation de la matière. **Il y a 7 millions d'années, des êtres sensibles ont commencé à interagir avec cette anomalie primaire** et le mal va se créer par cette interaction entre la conscience et la naissance de l'espace-temps effondré.

Les archidémons étaient des êtres angéliques qui ont choisi de plonger dans la contingence de la matière il y a des millions d'années afin de la transformer avec leur conscience. Ils sont allés trop loin et avec les implantations mutuelles, ils ont perdu leur conscience, ont commencé à attaquer des planètes, à asservir la population qui s'y trouvait et à créer des races mutantes grâce au génie génétique.

Les croyants trouvent une explication à cette souffrance. Les uns par ex par le fait que l'âme de l'homme serait corrompue par le péché originel, les autres par le fait que nous apprenons de nos erreurs, que la Terre est une bonne école pour apprendre à distinguer le bien du mal et se responsabiliser de nos choix.

En fait il est bien difficile de ressentir son étincelle divine tant que Gaïa est enfermée dans une matrice archontielle et que tout est fait pour « mutilé » physiquement comme psychiquement l'être humain. Mais ne l'oublions pas, le plan supérieur gouverne toujours sur le plan inférieur, c'est une question de fréquence et d'énergie. En fait plus nous descendons dans les plans de plus forte densité, plus la vibration est lente et plus cette distance

par rapports aux mondes subtils de la Lumière freine la rapidité de son action sur ces plans.

Ce n'est que dans le 6eme cycle cosmique actuel que la conscience cosmique a pu réussir à atteindre un équilibre satisfaisant entre l'esprit et la matière. Beaucoup de trous noirs ont pu être éliminés. Après 20 milliards d'années, ce cycle cosmique s'achève enfin par la révélation de la porte dimensionnelle du 11:11.

À la fin, dans le dernier cycle cosmique ce sera l'Univers Parfait. À ce moment-là, la conscience de l'Un se regardera dans un miroir parfait et le dernier Univers fera son Ascension. Il y aura une réunification car il y a eu trop de séparations. Cela signifiera la fin du temps et de l'espace cosmiques, seuls le non-espace et le non-temps éternels de l'Un subsisteront.

Le but de la création sera achevé. La conscience cosmique se connaîtra complètement, le nettoyage complet de l'ombre, de toutes les consciences sera terminé pour éviter qu'il n'y ait à nouveau cette possibilité du mal. Notre Univers sera plus stable en un seul champ de tachyons avec une reconnexion pleine et entière à la Lumière

c) Les constellations les plus proches de notre Humanité

- Parmi les portes des étoiles, la plus importante est **la constellation d'Orion**, Dans sa partie supérieure se trouve l'étoile Bételgeuse - qui est la maison des magiciens blancs, et dans sa partie inférieure se trouve une étoile Rigel, où les magiciens noirs ont vécu.

La partie centrale d'Orion est une zone de fusion alchimique des ténèbres et de la lumière. Cette fenêtre dimensionnelle est créée par 3 étoiles dans la ceinture d'Orion, appelées EL AN RA, qui maintiennent en position toute la zone du logo local. L'étoile centrale de ces trois étoiles représente la zone de transition vers les niveaux cosmiques non-manifestés. La planète Terre est liée à la constellation d'Orion, car à l'époque atlante elle était sous forte influence des Seigneurs Noirs en zone d'expérience de la dualité.

- **Les Pléiades** sont également une importante porte des étoiles. L'étoile la plus brillante des Pléiades, Alcyone, est le Soleil Central du logo local. Autour de cette étoile gravitait autrefois une planète éthérique d'une belle couleur verte, appelée Ajaho. De nombreux êtres stellaires y ont vécu en tant qu'anges Ascensionnés dans l'Unité parfaite. Ils faisaient des expériences sur la vibration de la matière et sur la fusion des consciences, le Tantra Cosmique. C'est la première Atlantide, celle qui est à l'origine d'une civilisation atlante ultérieure sur Terre. Il y a 18 millions d'années, les Pléiades se sont densifiées du plan éthérique vers le plan physique et à cette époque, la planète Ajaho a explosé.

Les pléiadiens ont aidé à créer la civilisation de l'Atlantide.

Lorsque le troisième déluge de l'Atlantide s'est produit il y a 75.000 ans à la suite d'une mauvaise utilisation de la technologie, **une partie des êtres étoilés a décidé de revenir dans les Pléiades** et d'essayer de vivre d'une manière plus harmonieuse. Ils ont utilisé la technologie de l'Atlantide à des fins positives et ont ainsi lentement créé une existence semblable à celle de l'Eden. Ils ont atteint l'harmonie de l'esprit et des émotions. Leur civilisation peuple plus de 100 planètes, réparties dans les Pléiades.

Leur planète principale est en orbite autour du soleil central, Alcyone. Ils ont maîtrisé leur environnement physique et ils régulent le temps. Ils vivent dans des cités de cristal lumineuses aux formes magnifiques, parmi la végétation et l'eau liquide qui se déverse des fontaines. Ils croient à la beauté, c'est pourquoi ils s'incarnent dans de beaux corps physiques. Leur forme est très semblable à celle des humains, mais leur corps est beaucoup plus beau et beaucoup plus raffiné. Ils vivent en communautés, en familles d'âmes, parfois ils choisissent aussi leur partenaire de vie. Ils sont ouverts les uns aux autres, l'amour circule librement entre eux. Ce sont des êtres joyeux, pleins d'harmonie et de bonheur. Ils aiment rire, mais pas à cause des autres. Le soutien et la compréhension règnent entre eux. Beaucoup d'entre eux sont des artistes, ils aiment la musique, ils aiment créer.

La lumière liquide est une substance éthérique densifiée, qu'ils peuvent façonner par la pensée pure. Les artistes l'utilisent pour en faire des sculptures multidimensionnelles. Ce sont des nuages animés de Lumière aux couleurs de l'arc-en-ciel qui flottent dans l'air. Si quelqu'un les touche ou dirige ses pensées vers eux, ils s'alignent sur sa vibration. Ils alignent leur forme et leur couleur sur cette vibration, mais ils peuvent aussi émettre des sons harmoniques ou de magnifiques parfums. La lumière liquide orne et remplit l'intérieur de la plupart des habitations des Pléiades.

Ils l'utilisent aussi pour matérialiser les objets physiques dont ils ont besoin.

Les vaisseaux de lumière dont les Pléiadiens ont besoin pour leurs voyages interstellaires interdimensionnels sont faits de lumière liquide densifiée. Ces vaisseaux traversent les portes des étoiles dimensionnelles par projection mentale. La vitesse qu'ils peuvent atteindre de cette manière est des millions de fois supérieure à celle de la lumière. Le voyage entre les Pléiades et votre planète ne dure que quelques heures. La lumière liquide dans les Pléiades a presque entièrement remplacé la technologie physique.

La technologie physique dans les Pléiades a atteint la perfection à cette époque et les machines peuvent fonctionner plusieurs centaines de milliers d'années sans tomber en panne.

Le temps est venu où toute la civilisation pléiadienne s'élèvera. Ainsi en l'an 2002 une vague d'Ascension dans les Pléiades a eu lieu. Ils aident également à la transformation de la Terre en point de Lumière.

Une autre partie des êtres étoilés a décidé de rester sur Terre et de continuer à aider les terriens. Beaucoup d'entre vous appartiennent à cette partie.

- **Sirius** est une étoile porte, l'une des plus proches de notre système solaire. Autour de Sirius gravitait une planète éthérique d'une belle couleur bleue, et sur cette planète vivaient des êtres stellaires dans des corps éthériques. Ils étaient semblables à des dauphins terrestres. Certains d'entre eux sont incarnés en tant que personnes ou en tant que dauphins sur la planète Terre. Maintenant, sur Sirius, il y a une confrérie appelée Og-min, **la Loge Bleue de Sirius**, qui s'occupe du développement du réseau galactique de Lumière dans ce secteur de la Galaxie.

- En dehors de Sirius, il y a beaucoup d'autres portes d'étoiles dans les Logos Locaux comme **Antarès, Aldébaran, Arcturus, la Grande Ourse** y compris **l'étoile polaire nord**.

B Les cycles solaires

Les maxima d'activité solaire se produisent généralement tous les 11 ans et ils représentent une porte par laquelle la conscience galactique entre dans le système solaire via Jupiter. Les énergies du soleil central galactique à leur maximum solaire provoquent toujours **des changements drastiques dans la société humaine**:

. Celui de 1778 a déclenché la Révolution américaine et la signature de la Déclaration d'indépendance 2 ans auparavant. Celui de 1788 a déclenché la révolution française de 1789. Pour celui de 1804, Napoléon est devenu l'empereur des Français. 1 an avant celui de 1816 le congrès de Vienne changeait la forme politique de l'Europe. Celui de 1830 a été marqué par la révolution de juin en France. Celui de 1848 a influencé la suppression du féodalisme dans la majeure partie de l'Europe. Celui de 1860 a déclenché l'unification de l'Italie juste un an plus tard. Celui de 1871, est connu pour la Commune de Paris. Celui de 1883 a déclenché l'énorme éruption volcanique du Krakatoa. Celui de 1893 a provoqué le krach boursier de New York. Celui de 1907 a déclenché la première révolution russe qui s'est déroulée entre 1905 et 1907, puis en 1917 la révolution d'octobre en Russie; celui de 1928 le krach boursier de 1929, celui de 1937 a influencé la montée du fascisme et par conséquent, le début de la Seconde Guerre mondiale, au cours de laquelle une grande partie de l'obscurité galactique a été purifiée. Celui de 1947 a déclenché le régime stalinien l'année suivante.

Celui de 1957, a marqué le début de l'ère spatiale avec le lancement du premier satellite orbital mais l'occupation soviétique de la Hongrie l'année précédente, ainsi que la révolution cubaine. Celui de 1968 est connu pour la révolution sexuelle des hippies. Celui de 1991 a déclenché l'effondrement des régimes communistes en Europe de l'Est. Celui de 2001 est mondialement connu pour le 11 septembre.

Celui de 2012 a connu le maximum solaire le plus fort de ces 50 dernières années. En outre, un cycle galactique a pris fin à ce moment-là poussant au réveil spirituel de notre Humanité et la possibilité de premier contact avec les civilisations extraterrestres. Après cette date est apparu une augmentation ininterrompue de l'activité solaire provoquant des changements extraordinaires de température et de climat à la surface de la planète. L'énorme stock d'hydrate de méthane situé au-dessus du cercle polaire arctique a commencé à fondre, agissant comme un gaz à effet de serre et augmentant encore la température avec le risque d'une inondation massive des zones côtières suivi d'un changement polaire physique. Cela déclenchera une grande vague d'ascension avec l'évacuation finale.

- **Le portail du 6 6 6** du 6 juin 2022 nous conduisait déjà à renaître en notre cœur d'éternité par l'arrivée de vagues de feu solaire sur

Gaia. https://pressegalactique.com/2022/06/04/vague-de-feu-solaire-pour-le-6-juin/?utm_source=dlvr.it&utm_medium=facebook

Le 15 Juin 2022 s'ouvrait le 2ème portail du 6 6 6 renforçant encore cette énergie de paix, d'harmonie, d'amour à recevoir et à donner.

<https://pressegalactique.com/2022/06/02/le-grand-portail-du-6-juin-2022-activation-666/>

Le 24 juin 2022 un 3ème portail a été ouvert, couronné par l'alignement de 7 planètes de notre système solaire.

<https://starwalk.space/fr/news/what-is-planet-parade>

- **Beaucoup d'éjections de masse coronale de notre soleil** ainsi que des éruptions solaires ont eu lieu en juillet 2022. La super pleine lune du mois d'août 2022 suggère que nous nous ancrons maintenant davantage au soleil qu'à la Terre Gaia en raison du fait qu'elle est en grand nettoyage pour vibrer plus haut et briller davantage.

Fin avril-début mai 2023 il y aura l'ouverture d'un énorme portail énergétique à la surface de cette planète. Ce sera l'événement énergétique le plus fort de ces dernières décennies.

L'année 2025 marque l'achèvement d'un cycle de 50 ans qui a commencé en 1975 et elle représente une porte dimensionnelle à travers laquelle l'absolu transformera toutes les ténèbres de l'univers et aidera la Terre dans sa transition vers la 5ème dimension. C'est la période la plus intensive de

tout notre cycle d'incarnation et faisons de notre mieux car une opportunité comme celle-ci ne se présente qu'une fois par millions d'années. Voyageons donc ensemble dans le nouveau monde qui est en train de naître.....

C Les récents portails d'ouverture au monde spirituel et l'augmentation du taux vibratoire

- **La zone d'ouverture dimensionnelle du 11:11.** C'est une zone de saut de la 3eme à la 5eme dimension. Cette ouverture a commencé le 11 janvier 1992 pour se terminer le 11 novembre 2011. Des failles dans la structure spatio-temporelle ont eu lieu. C'est une zone de chevauchement entre deux systèmes d'évolution très différents, celui de la dualité et celui de l'unité en revenant par la porte stellaire de AN en Orion dans cette évolution galactique de l'unité. La perception du temps, de l'espace et de la matière change. Nos perspectives s'élargissent.

- **Augmentation du taux vibratoire:** Notre planète est entrée dans la ceinture de photons, ceinture de vibrations de Lumière liquide de 5eme dimension qui entoure l'étoile Alcyone dans les Pléiades, étoile autour duquel tourne 7 systèmes solaires dont le nôtre. Notre soleil fait le tour autour d'Alcyone en 25 800 ans. Durant son parcours il croise 2 fois la zone de la ceinture de photons pendant 2000 ans. La dernière transition de ce type a eu lieu lors du déluge final de l'Atlantide.

- Nous voyageons à travers **la ceinture de photons** et nous le ferons pendant 2000 ans.

Il y a des mises à niveau de notre ADN à l'intérieur de chacune de nos cellules comment en témoigne de plus en plus ces changements d'amplitude et de vibrations à travers les fréquences de Schumann. Montant de plus en plus haut grâce à ses vagues nous devenons plus cristallisés et nous libérons davantage de carbone.

Voir la méditation encodement cosmique et préparation des huiles saintes selon <https://www.êtresouverain.com/2022/08/04/90817>

D Le retour de la Déesse

Après de nombreux millénaires, **la Déesse revient.**

Le manque de douceur féminine dans un monde masculin dur a créé un déséquilibre qui a poussé ce monde au bord de l'extinction. Omraam Michael Aivanahov nous disait l'homme donne l'énergie, l'impulsion mais c'est la femme qui met en forme!

La Déesse était la source de tout ce qui a toujours été, une mère, une nourricière, une gardienne de la vie, une porteuse des cycles de vie et de mort.

Les prêtresses de la Déesse étaient les gardiennes du temps: La jeune fille est le symbole de la vie elle-même, la mère est celle qui donne la vie et la vieille femme est le symbole de la mort, la mort n'étant qu'une porte vers une nouvelle vie.

Elles étaient également les gardiennes de l'énergie vitale: l'énergie de la fertilité qui apportait une nouvelle vie physique, puis l'énergie de l'amour sexuel qui apportait une nouvelle vie spirituelle. Les prêtresses de l'amour qui n'étaient pas autorisées à se marier, mais travaillaient plutôt dans le temple comme guérisseuses et initiatrices de l'énergie sexuelle vivante. Cette tradition s'est poursuivie en Assyrie et à Babylone, d'où elle a atteint les peuples sémitiques. Les prêtresses étaient actives chez les Juifs en tant que quadesha et chez les Grecs en tant que hierodulai.

- Hélas ! À la fin de l'ère néolithique (2500 ans avant J.C), de rudes **guerriers de la steppe caucasienne** ont envahi la vieille Europe. Ils détestaient la Déesse et la détruisaient par des viols brutaux. Ils ont créé la hiérarchie et la société patriarcale telle que nous la connaissons aujourd'hui. En 395, le dernier coup fatidique a été donné par l'empereur romain Théodose 1^{er} qui a interdit tous les rituels à la déesse dits païens. Des moines fanatiques ont détruit les temples, les statues, les bosquets sacrés.

Le symbole chrétien d'un homme souffrant, torturé et mis sur une croix a remplacé le corps doux, invitant et sensuel de la Déesse pendant très longtemps.

- Heureusement un nouvel élan d'énergies féminines est revenu pour ramener le monde à l'équilibre par le mouvement hippie dans les années 60, la renaissance du néopaganisme et un intérêt généralisé pour la spiritualité. De nombreuses femmes ont redécouvert la Déesse à l'intérieur de leur être (par la sexualité sacrée, tantrique) et ont recommencé à opérer des rituels dédiés à la Déesse dans les grottes et cavernes souterraines.

E. L'aides des galactiques et de l'IntraTerre

a) L'IntraTerre

À l'époque atlante, il y a 25 000 ans, lorsque la Terre est devenue une planète en quarantaine sous l'occupation des forces obscures, une partie des forces de la lumière s'est retirée sous la surface et y a construit une civilisation composée de nombreuses cités de la lumière, reliées par un vaste système de tunnels. Dans ces cités atlantes, les êtres poursuivaient leur chemin spirituel sous la direction vigilante du Roi du monde, le Seigneur Sanat Kumara. Ce royaume de lumière est connu sous le nom d'**Agartha**. La technologie atlante avancée servait leur plus grand bien.

Chacun d'entre eux connaissait son but supérieur et le suivait, de sorte qu'ils vivaient les uns avec les autres dans des relations harmonieuses.

Malheureusement les forces obscures construisaient leurs forteresses dans certaines zones du monde souterrain. Après le déluge elles attaquèrent l'Agartha. Les forces de la lumière furent obligées de quitter de nombreux territoires de l'Agartha. Le système de tunnels souterrains encerclait toute la planète. On en trouvait sous le désert d'Atacama au Chili jusqu'à Tiahuanaco - Cuzco puis sous le Mount Shasta - Grand Tetons, sous le continent américain et sous l'océan Atlantique vers la chaîne de montagnes de l'Atlas en Afrique occidentale et ensuite sous les chaînes de montagnes Ahaggar/Tibesti vers leur station finale - les pyramides de Gizeh.

Un centre important se trouvait sous la région du Mato Grosso au Brésil, où l'Agartha avait des liens étroits avec les cités atlantes de la surface. Le réseau himalayen était d'une importance extraordinaire, dans la région du désert de Gobi actuel. Bien sûr, ce n'était pas un désert à l'époque, c'était un paradis subtropical. Le réseau himalayen prenait sa source dans le désert de Gobi et s'étendait sous le désert de Takla Makan, puis sous les Pamirs, l'Altaï, le Karakorum, le Baltistan, les Kunluns et le plateau de Chang Tang, en direction de l'Himalaya.

Après le déluge de l'Atlantide, certains groupes de la surface ont fait d'importantes découvertes spirituelles et scientifiques et se sont donc retirés dans l'Agartha souterraine pour échapper aux forces obscures qui avaient alors la quasi-totalité de la surface sous leur emprise. Ils ont ouvert d'anciens tunnels atlantes, restauré d'anciennes machines atlantes et agrandi les espaces souterrains originaux. Ils ont développé des chambres de téléportation et une technologie d'énergie libre. Ils ont relié leurs villes souterraines avec des trains utilisant la propulsion magnétohydrodynamique (MHD), qui atteignaient alors des vitesses allant jusqu'à 4800 km/h.

Ils sont entrés en contact avec la starfleet galactique qui a réussi à sauver certains d'entre eux de la Terre en quarantaine.

Le mouvement de résistance des forces de la lumière, qui avait ses bases stellaires sur la Lune, Mars, les astéroïdes, les lunes des planètes extérieures et sur la planète X, envoyait sans cesse des renforts.

Les Mayas ont rejoint l'empire d'Agartha. Certains Indiens Hopis ont eu des contacts avec Agartha il y a seulement quelques décennies.

En Agartha, l'**Ordre de l'Étoile** était très actif pour réussir et achever l'expérience de la dualité. Les rois d'Agartha étaient les leaders du Conseil

des 12. Certains présidents américains et d'autres Etats ont eu des contacts avec les rois d'Agartha pendant leur mandat.

L'Agartha a souvent exercé son influence spirituelle à la surface, notamment sur le réseau himalayen dans la région de l'Inde et du Tibet. Il y a plus de 1000 ans, des représentants de l'Agartha près de Gilgit, dans le Pakistan contemporain, ont diffusé des enseignements tantriques à la surface. Au XIXe siècle, ils ont fortement influencé les enseignements d'**Helena Petrovna Blavatsky**, qui a eu des contacts physiques avec eux.

- Au début du 20eme siècle, l'Agartha comptait plus de 20 millions de membres. Pendant la 1ere guerre mondiale, l'invasion des forces obscures a commencé. Elles voulaient briser le pouvoir d'Agartha. Des hordes de guerriers des ténèbres sont parties des énormes bases situées sous la Chine, l'Indonésie, le Proche-Orient et l'Afrique pour traverser l'Atlantique par des tunnels en direction du Mexique, puis du sud-ouest des États-Unis, afin de limiter l'influence spirituelle d'Agartha sur la civilisation occidentale naissante. Il y a eu de graves batailles physiques souterraines qui se sont reflétées à la surface comme la 1ere et la 2eme Guerre mondiale.

- Après la victoire des forces de la lumière à la fin de la 2ème guerre mondiale, l'Agartha a tourné son attention vers le réveil spirituel de l'Occident. Les forces des ténèbres ont porté leur attention sur l'anéantissement du réseau himalayen, qui s'est traduit à la surface par l'occupation chinoise du Tibet.

- Le coup des forces obscures en 1996 a affaibli suffisamment l'Agartha de façon dramatique pour qu'en 1999 Elle ait du fuir ses habitations souterraines. Fin 1999, un très fort renforcement des forces de la lumière est arrivé sous la forme **des combattants du mouvement de résistance** de la ceinture d'astéroïdes et de la planète X.

La planète X a un rayon de 9000 miles avec une surface de méthane gelé qui lui donne une couleur bleutée. Elle est en orbite autour du Soleil dans une orbite elliptique très inclinée à 6 ou 7 milliards de km.

- Les forces de la lumière viennent à l'aide sous la forme de 70 millions de membres du mouvement de résistance de la planète X. Elles vont provoquer un changement de système sur la Terre dans un avenir proche. Une vieille légende asiatique dit que les guerriers de Shamballa (ou Agartha) vont venir à la surface et détruire les forces des ténèbres.

Ils inspirent les individus vers leurs idéaux de création d'une société harmonieuse qui sera connue sous le nom de Nouvelle Atlantide.

Avec le temps le mouvement de résistance a développé une technologie avancée encore plus puissante avec des **chambres de téléportation, du clonage et de biotechnologie** dans son ensemble. La technologie d'énergie

libre a récemment été remplacée par **l'énergie tachyon** qui n'est pas basée sur le rayonnement électromagnétique. C'est une source claire d'énergie de lumière. Avec les récepteurs de tachyons, il est possible d'imprégner la matière physique de tachyons afin qu'elle devienne un émetteur de lumière pure. Ce processus s'appelle la tachionisation. En utilisant ce processus, on fabrique de merveilleuses boissons rafraîchissantes et les transforment en un élixir de vie, qui rajeunit les cellules de leur corps.

La technologie du clonage est développée à sa perfection et, grâce à elle, chacun peut choisir un corps physique selon ses goûts. Les gens n'ont aucun problème de santé, à l'exception de symptômes occasionnels d'origine émotionnelle.

Grâce à la nanotechnologie, ils ont mis au point des robots miniatures pour éliminer les virus et les biopuces nuisibles implantées dans le cerveau de l'être humain (voir le film Matrix). Leurs programmeurs informatiques ont pénétré dans l'ordinateur central des forces obscures. Lorsqu'il sera complètement brisé, ce réseau de biopuces commencera à s'effondrer .

Leurs villes souterraines se trouvent sous entre 46m à 460m sous terre, sous New York, Los Angeles, Salt Lake City, Londres, Munich et Ljubljana (en Slovénie). Leurs villes sont reliées entre elles par un système de tubes de transmission MHD dont la vitesse peut atteindre 24 000km/h. Tous leurs emplacements sont scellés hermétiquement et isolés des influences de la surface, comme les virus, la poussière, l'air pollué, les micro/nano-puces... Les habitations sont construites d'une manière spécifique pour éviter de gêner la civilisation de surface. Les endroits proches de la surface sont parfois éclairés par la lumière du soleil qui y est dirigée par un système spécial de miroir. Les endroits plus profonds sont éclairés par une lumière douce et dispersée émise par des chambres lumineuses à énergie libre. Ces habitations sont isolées thermiquement car la roche environnante a une température assez élevée à plus de quelques kilomètres sous terre.

Le mouvement de la Résistance a les moyens d'éliminer toutes les maladies et la pauvreté de l'Humanité et ils les utiliseront lorsque la victoire militaire sur les forces obscures sera atteinte.

Le mouvement de la Résistance dispose également de vastes ressources financières de plus de 100.000 milliards de dollars. Cette masse monétaire est actuellement bloquée mais sera utilisée au profit de l'Humanité avec la victoire du mouvement de la Résistance. L'argent n'est pas nécessaire au sein du mouvement de la Résistance puisqu'ils disposent de la technologie qui leur apporte tout ce dont ils ont besoin dans la vie.

Chaque membre du mouvement de la Résistance fait le travail pour lequel il est le plus doué. Personne n'est forcé de travailler. Chaque travail est fait

à partir d'un besoin intérieur de création. Les talents sont encouragés et non réprimés comme c'est le cas à la surface.

Tous les membres du mouvement de la Résistance ont accès à des informations importantes qui sont transmises par le réseau d'information pléiadien. Il y a une très forte présence pléiadienne en Suisse. C'est là que Billy Meyer a vécu et a eu son contact avec les Pléadiens.

La cellule de base de la société n'est pas la famille comme c'est le cas à la surface, mais la famille de l'âme, où les gens se rencontrent et se mêlent en fonction des connexions de l'âme qu'ils ont. Leurs relations sont beaucoup plus ouvertes, l'expression des énergies émotionnelles et sexuelles est autorisée. Malgré tout, leurs relations ne sont pas complètement harmonieuses car le mouvement de la Résistance n'a pas encore complètement récupéré émotionnellement des sévères batailles avec les forces obscures il y a quelques années.

Le mouvement de la Résistance **pour le plan de l'action se compose de 3 cercles concentriques:**

. Le cercle intérieur compte quelques dizaines de membres qui sont les chefs du mouvement de la Résistance. Seuls ceux qui ont des compétences et des talents extraordinaires et ceux qui sont prêts à accepter de grandes responsabilités peuvent prétendre à ces postes.

. Le cercle intermédiaire est composé de centaines de milliers de membres ayant des dons particuliers pour la planification, l'organisation, la recherche et le développement technologique, la psychologie, la médecine, la guérison, la spiritualité, la créativité, l'art, la musique...

. Le cercle extérieur est constitué des forces armées. Ce ne sont pas des soldats tels que nous les connaissons à la surface, mais des combattants interplanétaires expérimentés qui ne se battent pas seulement avec une force aveugle, mais ont également atteint un haut niveau de développement spirituel. Leur but est de libérer la surface de la Terre des forces obscures et d'aider l'Humanité à construire une nouvelle civilisation.

Sur le plan spirituel, on retrouve 3 cercles du réseau atlante:

. Le cercle intérieur avec quelques dizaines de prêtres de l'Atlantide retirés de la surface il y a 25 000 ans et ayant atteint l'immortalité. Isolés pendant tout ce temps, sans aucun contact avec la surface, afin de préserver la pureté de leur conscience, ils vivent ensemble à l'intérieur de l'Himalaya et sont connectés d'une manière spéciale avec la Grande Fraternité Blanche des maîtres ascensionnés et avec le Seigneur du monde, Sanat Kumara. Leur but est d'être un intermédiaire entre le monde des maîtres ascensionnés et le monde des êtres humains non ascensionnés.

. Le cercle intermédiaire avec quelques centaines d'êtres qui n'ont de contact qu'avec le cercle intérieur et la Confédération galactique. Leur but est de préserver l'héritage de l'Atlantide.

. Le cercle extérieur avec quelques milliers de membres qui ont des contacts physiques avec le mouvement de la Résistance et leur offrent une guidance spirituelle sous la forme d'une Ecole de mystère, succédant aux écoles de mystère de l'ancienne Atlantide. Parfois, ils influencent également la surface de la planète en envoyant des impressions spirituelles aux humains qui sont réceptifs aux conseils spirituels du plan mental supérieur. Les palais souterrains du réseau atlante sont merveilleux, ornés de cristaux, entourés de cascades et d'eau courante. Dans les temples de cristal du réseau atlante, l'héritage de l'Atlantide attend le moment où, à la surface, il établira le monde juste de la Nouvelle Atlantide.

Le noyau des forces de la lumière est constitué de quelques milliers d'individus d'une très haute vibration spirituelle qui maintient la pureté de l'héritage atlante de façon permanente depuis l'époque de l'Atlantide elle-même. Ils ont leurs résidences souterraines sous l'Himalaya, sous la Californie du Sud, sous certains atolls près de Tahiti et sous le lac Titicaca. Le mouvement de la Résistance coopère activement avec **la confédération galactique**, qui a ses forteresses dans tout le système solaire. Ils utilisent des chambres de téléportation pour les transports longue distance, et des chambres de matérialisation pour matérialiser ce dont ils ont besoin à partir de la substance éthérique.

b) Caractéristiques rapides des galactiques les plus proches de notre Humanité

. **Pléiades**: Manifeste des relations amoureuses harmonieuses entre les âmes sœurs dans notre vie, guérit le cœur brisé et toutes les blessures liées à l'amour de soi

. **Sirius**: Apporte joie et bonheur dans notre vie, efface le karma par le pardon et l'auto-pardon

. **Orion**: nous aide à intégrer les aspects d'ombre de notre subconscient, transforme la peur, la haine et les ressentiments

. **Soleil central**: nous rapproche de notre but et de notre destinée divine, nous guide vers la mission pour laquelle nous nous sommes incarnés, renforce notre libre arbitre

. **Andromède**: nous guide vers la maîtrise du plan physique et vers l'abondance, nous assiste dans le processus de manifestation

. **Antares/Aldébaran**: élève notre conscience de notre personnalité vers notre âme, efface les enregistrements traumatisants de cette vie ou de vies antérieures

. **Lyra**: Encourage la créativité, éveille les capacités de sommeil, les talents et les potentiels

. **Les Aviens bleus**: pour aider les humains à trouver l'unité et à s'éloigner du séparatisme.

et tant d'autres que je vous incite à découvrir sur le site:
<https://eveilhomme.com/2020/09/25/dossier-presentation-et-introduction-aux-civilisations-galactiques-avec-representations-et-video-conferences/>

c) Les 4 protocoles pléadiens

La vidéo <https://www.youtube.com/watch?v=eTUtZ2w15Ns> du 21/12/2020 en commentaire 4 :

- Command PB Stardust

Les Pléadiens aimeraient aider les personnes souffrant de **douleur chronique** et ont élaboré ce protocole qui peut aider à soulager la douleur. Si vous avez des douleurs physiques chroniques, vous pouvez le répéter 3 fois à voix haute. Les Pléadiens utiliseront alors leurs technologies avancées pour accéder à votre système nerveux central afin de soulager votre douleur.

Ce nouveau protocole est encore en cours d'élaboration et son efficacité est limitée. Les Pléadiens demandent des commentaires. Ceux qui utilisent ce protocole sont invités à signaler les effets dans la section commentaire du blog: 2012portal.blogspot.com

Ce protocole pour l'élimination de la douleur chronique s'est avéré **efficace à environ 80 %**.

Les principaux facteurs qui réduisent l'efficacité du protocole sont la culpabilité supprimée, les émotions négatives supprimées, la vie passée des contrats d'âme avec les forces de l'obscurité et/ou des conditions médicales fortes. Vous devez comprendre que dans la plupart des cas, ce protocole ne guérit pas la cause de la douleur. Il ne fait qu'ajuster le système nerveux central pour diminuer le signal de la douleur. Le signal de douleur modéré est alors simplement un signe que quelque chose ne va pas avec le corps physique et que des soins médicaux sont nécessaires. Ce protocole ne remplace PAS l'intervention médicale de la médecine conventionnelle et/ou alternative.

Les forces de la Lumière ont demandé que ce protocole devienne viral car il a le pouvoir de réduire drastiquement la quantité de souffrances inutiles à la surface de la planète.

- **Command RCV Stardust**

A dire 3 fois dans sa tête pour éliminer environ 75 % du **Covid 19** dans le corps et l'environnement énergétique

- **Command 12-21**

Le champ magnétique qui émane de l'atome permanent de la Présence divine 12:21 crée un vortex d'essence de 5eme à 6eme dimension de la Lumière liquide, qui provoque des transitions de l'esprit vers la matière et de la matière vers l'esprit. En tant que présence divine, nous pouvons matérialiser ou manifester une réalité parfaite par le biais du point 12:21 et entrer ou sortir par les portes de l'espace-temps dans diverses dimensions, portes des étoiles, systèmes de réalité, etc.

A dire 3 fois à haute voix pour demander **qu'une équipe personnelle** soit constituée pour soi-même et qu'elle **nous assiste**. Des personnes qui nous connaissent bien, comme une famille d'âmes nous assistera alors.

Dès le premier appel une équipe sera formé et chaque fois qu'on l'invoquera par la suite l'équipe personnelle vérifiera notre statut, par des vaisseaux scanner, vérifiant s'ils ont subi des attaques.

L'équipe personnelle aidera à chaque fois qu'elle le pourra

- **Command 7-7-1**

A invoquer toujours 3 fois **pour la guérison émotionnelle**.

Ils aideront avec leur faisceau de guérison.

Cela aide de s'allonger pendant 20 à 30 mm pour que le processus de guérison s'opère au mieux.

<http://2012portal.blogspot.com/2017/11/physical-intervention.html>

<http://2012portal.blogspot.com/2017/11/situation-update.html>

<https://fr.prepareforchange.net/2021/03/13/code-protocole-de-soin-pleiadien-command-771/> avec une vidéo



MEDITATIONS

Je vous recommande vivement les méditations mondiales initiées par Cobra et que vous pouvez trouver sur le site:

www.welovemassmeditation.com. Soyez sûrs que cela aide grandement à libérer notre chère Gaïa.

PURIFICATION DE LA MAISON

. Donner rendez-vous la veille à sa maison.

Utiliser les moments plus puissants énergétiquement de l'année : aux solstices et équinoxes et de préférence en lune descendante.

. Vers 13h se relier aux énergies cosmiques, au soleil, aux Maîtres, aux anges pour leur demander de venir bénir la maison.

Mettre une bougie au centre de l'habitation. Préparer ses encens et les allumer. Ouvrir tous les placards et fermer les fenêtres.

. Activer la flamme violette en soi et autour de soi debout sur son paillason. Demander l'assistance des anges, en particulier :

. **Haheuiah** (24), Dieu protecteur des voleurs, assassins, démons, animaux, sortilèges...

. **Seheiah** (28), Dieu de la Vie éternelle, pour vous protéger de la foudre, des chutes, accident, incendie, maladie...

. Diffuser de l'encens dans chaque pièce dans le sens des aiguilles d'une montre et dans chaque angle plafond de la pièce. Énoncer les qualités du pentagramme.

Insister au passage sur des objets hérités ou achetés d'occasion.

. Revenir au centre à côté de la bougie et parler, chanter, danser pour la maison. Rester un moment en visualisant la purification et donc le rayonnement par lequel la Lumière prend toute la place dans l'habitation et remercier.

Tracer dans l'air le Pentagramme dans l'ordre de 1 à 5 avec l'index et le majeur rassemblés en disant : Au nom de



- 1 *l'AMOUR du pied gche vers le sommet*
- 2 *LA SAGESSE du sommet vers le pied droit*
- 3 *LA VERITE du pied droit vers le bras gche*
- 4 *LA JUSTICE du bras gche vers le bras droit à l'horizontal*
- 5 *LA BONTE du bras droit vers le pied gche*

EXERCICE DE FUSION DE GROUPE

. Former un cercle et tenez vous les mains.

Sentez que le centre du cercle est rempli de l'essence de l'Amour cosmique.

. Fermer les yeux et commencer à vous déplacer vers le centre du cercle de façon à être totalement proches les uns des autres. Puis respirez ensemble la Lumière, qui remplit chaque cellule de leur corps et fusionnez vos consciences en Un.

. Détachez vos mains puis prenez le temps de vous enlacer l'un après l'autre.

MEDITATION POUR LA CREATION DU MANDALA DE GROUPE

1. Visualisez une étoile brillante à 12 branches dans le ciel. Cette étoile tourne dans le sens des aiguilles d'une montre avec son point central reposant dans le temps zéro et émanant la présence de l'Unité.

2. Visualisez une grille de lumière arc-en-ciel émanant du centre de l'étoile et descendant en spirale à travers vos chakras de la couronne, du 3eme oeil et de la gorge jusqu'à votre cœur.

3. Visualisez une petite étoile brillante à 12 branches dans votre poitrine. Elle tourne dans le sens des aiguilles d'une montre sur un plan horizontal avec l'étoile dans le ciel. Le point central de l'étoile est immobile, reposant dans le non-temps et émanant la présence.

4. Ressentez vos aspirations à fusionner avec votre famille d'âmes, vos âmes sœurs et votre âme jumelle.

5. Laissez l'étoile dans votre cœur tourner et s'étendre au-delà de votre ville, de votre pays, de votre continent et dans le monde entier, envoyant

vos aspirations et votre appel vers l'extérieur. Visualisez vos frères et sœurs bien-aimés répondant, venant à vous et fusionnant avec vous.

6. Visualisez que vous vous élevez tous dans l'étoile dans le ciel et que vous fusionnez en un seul Etre avec la Fraternité cosmique, en direction d'Orion en entrant dans la porte des étoiles de An (étoile centrale de la ceinture d'Orion).

7. Restez de l'autre côté de AN aussi longtemps que nécessaire et terminer en chantant un OM.

MEDITATION DE GROUPE ET DE CONNEXION AVEC NOS FRERES DES ETOILES

- En tant qu'être divin de lumière, nous nous connectons aux autres êtres divins de ce groupe et visualisons tous les individus de ce groupe comme des points de lumière, qui fusionnent ensemble en un seul point de lumière rayonnant aidant à la transition vers le nouvel état de conscience de l'Unité.

Nous confirmons ce fait avec le mot sacré

-AA OOOOOOOOOOMMMMMMMMMMM

- Nous nous connectons à d'autres groupes dans le monde entier et créons ensemble la grille de Lumière.

Nous le confirmons par un 2ème – *AOOOMMM*

- Nous visualisons notre Galaxie, la Voie Lactée, comme une double spirale d'étoiles avec en son centre une lumière très brillante, le Soleil Central Galactique. Cette Lumière se répand vers l'extérieur dans des mouvements en spirale à travers la Galaxie et partout où elle arrive, chaque étoile devient un point de Lumière, y compris notre soleil formant une grille de Lumière qui fait disparaître toute l'obscurité. À un moment, la Galaxie entière devient un point de lumière.

Nous le confirmons par un 3ème – *AOOOMMM*

- Puis nous nous connectons avec nos frères des étoiles, ceux du Commandement Ashtar, qui aident plus spécialement ce monde durant cette transition vers la 4D.

. Nous visualisons, juste au-dessus de notre groupe leur StarBase éthérique, la StarBase Krotron. Nous ressentons sa présence, comme une pression au-dessus de notre tête en afflux d'énergie dans notre couronne ou notre centre cardiaque, une sensation de chaleur ou de froid, une sensation de flotter, une sensation que notre tête est plus grande que notre corps.

. Nous visualisons un pilier de Lumière qui émane de cette StarBase, traverse et englobe tout le groupe et se dirige ensuite vers le centre de la

Terre en double flux d'énergie, de la Terre vers le Ciel et du Ciel vers la Terre. Il nous protège également des influences extérieures du monde de la dualité.

. Nous inspirons la base stellaire dans notre cœur puis nous expirons dans la base stellaire pour appeler de tout notre être, nos frères étoilés et invoquer leur présence : le Commandement Ashtar, les Maîtres Ascensionnés, les êtres angéliques,

. Vous pouvez leur demander de vous aider à trouver les meilleures solutions pour résoudre certains problèmes de votre vie. Invitez-les à entrer dans votre corps, dans vos pensées, dans votre vie. Respirez par le cœur pendant toute la durée de la transmission.

MÉDITATION POUR SE CONNECTER AU COMMANDEMENT ASHTAR

Détendez-vous, fermez les yeux et observez votre respiration.

Imaginez que vous êtes entouré et protégé par une lumière blanche brillante.

Observez votre respiration qui va et vient et cela vous détendra.

Observez ensuite vos sentiments, puis vos pensées pendant une minute.

Pensez au commandement d'Ashtar et appelez à la connexion avec votre esprit entier, avec tout votre être.

Concentrez votre attention sur le centre de votre cœur, respirez à travers lui et soyez ouvert à la connexion.

La connexion qui vient est toujours très douce, pleine de lumière. Elle n'est jamais soudaine. Si des pensées apparaissent, ramenez simplement votre conscience vers la respiration à travers le centre du cœur.

Et avec le temps, vous commencerez à recevoir des messages télépathiques.

MEDITATION POUR LA CONNEXION AVEC VOTRE AME JUMELLE

Calmez vos pensées, vos émotions et votre corps physique, et ouvrez votre cœur.

Visualisez un pilier de Lumière, qui émane du Ciel, vous traverse et se dirige vers le centre de la Terre.

Visualisez ensuite un vortex spirale de Lumière arc-en-ciel qui émane de votre cœur. Visualisez ce vortex qui s'étend dans le monde entier et qui réveille et appelle votre âme jumelle.

Visualisez votre âme jumelle devant vous comme un compagnon idéal et ouvrez-vous à sa présence énergétique. Reliez vos chakras aux chakras de votre âme jumelle par des cordons éthériques de Lumière liquide :

- . Vous connectez votre chakra couronne avec le chakra couronne de votre âme jumelle avec le cordon énergétique de couleur violette,
- . Vous connectez votre chakra frontal avec le chakra frontal de votre âme jumelle avec le cordon énergétique de couleur indigo,
- . Vous connectez vos troisième chakra avec le cordon de couleur bleu clair,
- . Vous connectez vos centre cardiaque avec le cordon de couleur verte,
- . Vous connectez vos plexus solaire avec la couleur jaune,
- . Vous connectez vos centres sacrés avec le cordon de couleur orange
- . Vous connectez vos centres de la base racine avec le cordon de couleur rouge.

Regardez dans les yeux de votre âme jumelle et ressentez la connexion avec elle sur tous les plans de la Création. Laissez sa présence vous entourer complètement.

Visualisez-vous en train de l'embrasser et de fusionner avec elle dans un baiser.

Respirez avec elle, et lorsque vous inspirez, abandonnez tous vos désirs vers votre âme jumelle et lorsque vous expirez, acceptez les désirs de votre âme jumelle dans votre cœur.

Ressentez le bonheur de cette fusion. Ce bonheur est la seule chose qui restera dans le monde de l'Unité.

MÉDITATION TRIANGULAIRE POUR ÉTABLIR LE RÉSEAU MONDIAL DE LA LUMIÈRE

1. Calmez votre esprit et vos émotions et détendez votre corps physique.
2. Alignez-vous avec les 2 membres de votre triangle de méditant depuis le point le plus élevé de votre conscience et soyez conscient que le triangle est un tout harmonieux. Chaque fois que vous y pensez, vous renforcez le champ énergétique de la Lumière liquide.
3. Visualisez votre triangle comme faisant partie du réseau mondial de la Lumière.

4. Visualisez la lumière qui circule en chaque point de votre triangle, puis vers l'extérieur, à travers le réseau de lumière, dans le cœur et l'esprit de tous les gens. Puis visualisez qu'il existe une sphère de pure conscience qui est une source de cette Lumière.

Plus vous rayonnez la Lumière à partir du triangle vers l'extérieur, plus elle circule à travers vous afin que vous puissiez la donner encore plus.

5. A haute voix ou dans votre esprit, prononcez la Grande Invocation, qui aligne votre triangle avec le monde des Maîtres Ascensionnés :

GRANDE INVOCATION

*Du point de Lumière dans l'esprit de Dieu,
que la Lumière se déverse dans l'esprit des hommes.
Que la Lumière descende sur la Terre.*

*Du point d'Amour dans le Cœur de Dieu
Que l'Amour afflue dans le cœur des hommes.
Que le Christ revienne sur la Terre.*

*Du centre où la volonté de Dieu est connue,
que le but guide les petites volontés des hommes.
Le but que les Maîtres connaissent et servent.*

*Depuis le centre que nous appelons la race des hommes,
que le Plan d'Amour et de Lumière s'élabore.
Et qu'il scelle la porte où réside le mal.
Que la Lumière, l'Amour et le Pouvoir restaurent le Plan sur la Terre.*

ACTIVATION DU MER-KA-BA

Voici la première partie de cette technologie:

1. Visualisez un être de Lumière, Maître Ascensionné, qui se tient sur votre tête dans son corps éthérique de Lumière, de sorte qu'il touche votre tête avec ses pieds.

2. Entrez dans cet être avec votre conscience, identifiez-vous complètement à lui et devenez ce Maître de Sagesse.

3. En tant que Maître Ascensionné, descendez à nouveau dans votre corps physique et imprégnez-le de la vibration de votre corps de Lumière. En vibrant le mot sacré **OM** et en prononçant votre nom d'étoile, si vous le connaissez.

4. Visualisez que de la Lumière bleue électrique émane par toutes les ouvertures de vos yeux, de votre nez et de vos oreilles. Cette Lumière crée un champ magnétique qui appelle votre présence angélique.
5. Croisez vos mains sur votre poitrine, de façon à ce que la main droite couvre votre cœur. Imaginez que votre cœur est une source de chaleur, qui se répand dans tout le corps. Faites cela en vibrant le mantra ***Ka***.
6. Étendez vos mains en position ouverte, la lettre M inversée. Avec cela, vous répandez la chaleur dans tout votre corps. Faites-le en faisant vibrer le mantra ***Lam***.
7. Mettez vos mains sur votre tête. Visualisez une StarBase juste au-dessus de vous qui envoie le pilier de l'Ascension jusqu'au sommet de votre tête. Faites cela en vibrant le mantra ***Ana***.
8. Faites descendre la colonne d'ascension vers vos pieds avec le mouvement de vos mains. Visualisez-la comme un ovale brillant de Lumière liquide de troisième dimension, qui entoure votre corps. Faites cela en vibrant le mantra ***On***.
9. Purifiez votre corps Mer-ka-ba (l'ovale brillant) avec la flamme violette qui tourne dans le sens inverse des aiguilles d'une montre.

MÉDITATION POUR RENCONTRER VOTRE FAMILLE D'ÂME AVEC L'AIDE DU CORPS MER-KA-BA

. Renouvelez votre décision de rencontrer votre famille spirituelle, vos âmes sœurs et votre âme jumelle.

. Visualisez votre corps physique entouré d'un ovale brillant du corps Mer-ka-ba. Remplissez l'intérieur de cet ovale de Lumière liquide en 3 ovales concentriques, l'un dans l'autre.

Vous remplissez l'ovale le plus intérieur avec une vibration extrêmement élevée de la Lumière liquide de 7ème dimensions, l'ovale intermédiaire avec une vibration un peu plus faible de la Lumière liquide de 6ème dimensions, et l'ovale extérieur avec la Lumière liquide de 5ème dimension.

Les limites de l'ovale externe correspondent aux limites de l'ovale du corps Mer-ka-ba.

. Vous visualisez une colonne de Lumière liquide, qui vient du Ciel, traverse les ovales et va jusqu'au centre de la Terre. Cette colonne de Lumière protège la vibration des ovales de Lumière liquide et sert d'aimant qui appelle votre famille d'âmes.

. Vous visualisez alors votre âme jumelle dans l'ovale le plus intérieur, vos âmes sœurs dans l'ovale intermédiaire et votre famille d'âmes dans l'ovale le plus extérieur.

Laissez vos désirs s'exprimer librement. Dirigez votre attention sur le caractère sacré de nos sentiments, conscient de la réalité supérieure qui vous relie à ces êtres magnifiques. Vous êtes reconnaissant pour le fait que la fusion sacrée avec eux est déjà une réalité sur le plan mental et avec cela vous permettez sa manifestation dans le monde physique aussi.

Vous pouvez répéter cette méditation chaque fois que vous le souhaitez et ainsi maintenir la vibration à l'intérieur de votre corps de lumière.



Nous sommes tous des visiteurs de ce temps, de ce lieu.

Nous ne faisons que les traverser.

Notre but ici est d'observer, d'apprendre, de grandir, d'aimer.

Après quoi nous rentrons à la maison.

Proverbe aborigène.



TABLE DES MATIERES



PRESENTATION DES AUTEURS

ISTAR ANTARES	P.2
COBRA	
JEAN MICHEL RAOUX	

1 LES STARSEEDS

A. D'où venez vous?	P.5
B. Les 144 000	P.6
C. Votre mission divine	P.7

2 HISTOIRE DE NOTRE HUMANITE

A. La Lémurie	P.9
B. L'Atlantide	P.10
C. 3500 ans avant J.C jusqu'à nos jours	P.13
D. Gaia en quarantaine, planète otage et guerres galactiques	P.14
C. Libération de Gaïa	P.18

3 PREPARATION INDIVIDUELLE A L'ASCENSION

A. Qu'est-ce que l'Ascension ?	P.20
B. L'importance de notre décision et de réclamer ses droits inaliénables, inconditionnels et éternels	P.21
C. Se libérer du karma et de la dualité	P.23
D. La guidance par les religions et le Moi supérieur	P.25
E. Les outils aidant à notre ascension	
a) Activer sa Merkaba, son corps de Lumière	P.31
→ Le Mer-ka-ba individuel	
→ Les groupes Merkaba	
b) La dissolution des implants et révocation des vœux	P.35
c) Détoxifier et activer votre 3ème œil	P.39
d) Les pierres sacrées	P.41
e) Les chambres à tachyons	P.42
F. La conscience de groupe, les famille d'âmes, les îlots de lumière	
a) La conscience de groupe	P.43
b) La famille d'âmes	P.45
c) Les âmes jumelles	P.46
d) Les îlots de lumière	P.46
G. Guidance et Protection des Maîtres ascensionnés et des Maîtres de rayon	P.47
H. Se préparer au contact avec les galactiques	
a) Vivre en soi les principes de la 4 D	P.49
b) Se familiariser avec les galactiques et leur vaisseaux	P.49
I. Fin de cycle et évacuation	
a) Fin de cycle et transformation planétaire	P.51
b) L'Evènement pour l'Humanité	P.51
c) Le flash solaire du soleil central galactique	P.54
d) Evacuation	P.54
J. Nouvel Age (ou nouvelle Atlantide) sur Gaïa	
a) 3 sous projets	P.56
b) La phase suivante	P.57

4 PREPARATION A L'ASCENSION DE GAIA

A. L'Univers

- a) La Création **P.58**
- b) L'origine du mal **P.58**
- c) Les constellations les plus proches **P.59**

B. Les cycles solaires **P.61**

C. Les récents portails d'ouverture au monde spirituel et augmentation du taux vibratoire **P.63**

D. Le retour de la Déesse **P.63**

E. L'aides des galactiques et de l'IntraTerre

- a) L'IntraTerre **P.64**
- b) Caractéristiques rapides des galactiques les plus proches de notre Humanité. **P.69**
- c) Les protocoles pléaïdiens **P.70**

MEDITATIONS **P.72**



